

**แผนอัตรากำลัง ๓ ปี**  
**ปีงบประมาณ พ.ศ. ๒๕๕๘ - ๒๕๖๐**



**องค์การบริหารส่วนตำบลรังงาม**  
**อำเภอเนินสง่า จังหวัดชัยภูมิ**

## คำนำ

การจัดทำแผนอัตรากำลัง 3 ปี ขององค์การบริหารส่วนตำบลรังงาม มีวัตถุประสงค์เพื่อนำไปใช้เป็นเครื่องมือในการวางแผนอัตรากำลังคน พัฒนาอัตรากำลังคนในองค์กรให้สามารถดำเนินการตามภารกิจได้สำเร็จตามวัตถุประสงค์และเป็นไปอย่างมีประสิทธิภาพและประสิทธิผล โดยองค์การบริหารส่วนตำบลรังงามได้มีการจัดทำแผนอัตรากำลัง 3 ปี ซึ่งมีโครงสร้างการแบ่งงานและระบบงานที่เหมาะสมไม่ซ้ำซ้อน มีการกำหนดตำแหน่ง การจัดอัตรากำลัง โครงสร้างให้เหมาะสมกับอำนาจหน้าที่ขององค์การบริหารส่วนตำบล ตามพระราชบัญญัติสภาตำบลและองค์การบริหารส่วนตำบล พ.ศ. 2537 และตามพระราชบัญญัติกำหนดแผนและขั้นตอนการกระจายอำนาจให้องค์กรปกครองส่วนท้องถิ่น พ.ศ. 2542 และเพื่อให้คณะกรรมการพนักงานส่วนตำบล (ก.อบต.จังหวัด) ตรวจสอบการกำหนดตำแหน่งและการใช้ตำแหน่งข้าราชการหรือพนักงานส่วนตำบลให้เหมาะสม อีกทั้งยังใช้เป็นแนวทางในการดำเนินการวางแผนการใช้อัตรากำลังการพัฒนาบุคลากรขององค์การบริหารส่วนตำบลรังงามให้เหมาะสมอีกด้วย

องค์การบริหารส่วนตำบลรังงาม จึงได้มีการวางแผนอัตรากำลัง เพื่อใช้ประกอบในการจัดสรรงบประมาณและบรรจุแต่งตั้งพนักงานส่วนตำบล เพื่อให้การบริหารงานขององค์การบริหารส่วนตำบลให้เกิดประโยชน์ต่อประชาชน เกิดผลสัมฤทธิ์ต่อภารกิจตามอำนาจหน้าที่ มีประสิทธิภาพ มีความคุ้มค่าสามารถลดขั้นตอนการปฏิบัติงาน และมีการลดภารกิจและยุบเลิกหน่วยงานที่ไม่จำเป็น การปฏิบัติภารกิจสามารถตอบสนองความต้องการของประชาชนได้เป็นอย่างดี

**องค์การบริหารส่วนตำบลรังงาม**

## สารบัญ

เรื่อง	หน้า
1. หลักการและเหตุผล .....	1
2. วัตถุประสงค์.....	2
3. ขอบเขตและแนวทางในการจัดทำแผนอัตรากำลัง 3 ปี .....	2
4. สภาพปัญหา ความต้องการของประชาชนในเขตพื้นที่องค์กรปกครองส่วนท้องถิ่น.....	3
- การพัฒนาตามนโยบายของผู้บริหารท้องถิ่น.....	5
- SWOT.....	8
- รายละเอียดประกอบการวิเคราะห์การจัดอัตรากำลังตามแผนยุทธศาสตร์ฯ.....	15
5. ภารกิจ อำนาจหน้าที่ขององค์กรปกครองส่วนท้องถิ่น.....	25
6. ภารกิจหลัก และภารกิจรอง.....	28
7. สรุปปัญหาและแนวทางในการบริหารงานบุคคล.....	29
8. โครงสร้างการกำหนดตำแหน่ง.....	30
- การวิเคราะห์การกำหนดตำแหน่ง.....	33
9. ภาระค่าใช้จ่ายเกี่ยวกับเงินเดือนและประโยชน์ตอบแทนอื่น.....	36
10. แผนภูมิโครงสร้างการแบ่งส่วนราชการตามแผนอัตรากำลัง 3 ปี.....	44
11. บัญชีแสดงจัดคนลงสู่ตำแหน่งและการกำหนดเลขที่ตำแหน่งในส่วนราชการ.....	49
12. แนวทางการพัฒนาข้าราชการหรือพนักงานส่วนท้องถิ่น.....	53
13. ประกาศคุณธรรม จริยธรรมของข้าราชการหรือพนักงานส่วนท้องถิ่น.....	53
14. ภาคผนวก.....	54
- สำเนาคำสั่งองค์การบริหารส่วนตำบลวังงาม	
- สำเนารายงานการประชุม	
- รายละเอียดประกอบการวิเคราะห์การจัดอัตรากำลังบุคลากร ตามแผนยุทธศาสตร์การพัฒนาของ อบต.	

\*\*\*\*\*

**แผนอัตรากำลัง 3 ปี**  
**ปีงบประมาณ พ.ศ. 2557 – 2560**  
**องค์การบริหารส่วนตำบลรังงาม**

\*\*\*\*\*

## 1. หลักการและเหตุผล

1.1 ประกาศคณะกรรมการกลางข้าราชการหรือพนักงานส่วนท้องถิ่น (ก.กลาง) เรื่องมาตรฐานทั่วไปเกี่ยวกับอัตราตำแหน่ง กำหนดให้คณะกรรมการข้าราชการหรือพนักงานส่วนท้องถิ่น (ก.จังหวัด) กำหนดตำแหน่งข้าราชการหรือพนักงานส่วนท้องถิ่น ว่าจะมีตำแหน่งใด ระดับใด อยู่ในส่วนราชการใด จำนวนเท่าใด ให้คำนึงถึงภาระหน้าที่ความรับผิดชอบ ลักษณะงานที่ต้องปฏิบัติ ความยาก และคุณภาพของงานปริมาณ ตลอดจนทั้งภาระค่าใช้จ่ายขององค์กรปกครองส่วนท้องถิ่น ที่จะต้องจ่ายในส่วนบุคคล โดยให้องค์กรปกครองส่วนท้องถิ่นจัดทำแผนอัตรากำลังของข้าราชการหรือพนักงานส่วนท้องถิ่น เพื่อใช้ในการกำหนดตำแหน่งโดยความเห็นชอบของคณะกรรมการกลางข้าราชการหรือพนักงานส่วนท้องถิ่น (ก.กลาง) ทั้งนี้ ให้เป็นไปตามหลักเกณฑ์ และวิธีการที่คณะกรรมการกลางข้าราชการหรือพนักงานส่วนท้องถิ่น (ก.กลาง) กำหนด

1.2 ประกาศคณะกรรมการกลางข้าราชการหรือพนักงานส่วนท้องถิ่น (ก.กลาง) เรื่องมาตรฐานทั่วไปเกี่ยวกับพนักงานจ้าง ลงวันที่ 12 พฤษภาคม 2547 โดยมาตรฐานทั่วไปเกี่ยวกับพนักงานจ้างสำหรับองค์กรปกครองส่วนท้องถิ่นดังกล่าว กำหนดเพื่อเป็นการปรับปรุงแนวทางการบริหารงานบุคคลของลูกจ้าง ให้เกิดความเหมาะสมและให้การปฏิบัติหน้าที่ราชการขององค์กรปกครองส่วนท้องถิ่นเกิดความคล่องตัว ประสิทธิภาพ ประสิทธิผลและประโยชน์สูงสุดในการบริหารงานบุคคลขององค์กรปกครองส่วนท้องถิ่น โดยได้กำหนดให้คณะกรรมการข้าราชการหรือพนักงานส่วนท้องถิ่นนำมาตราฐานทั่วไปเกี่ยวกับพนักงานจ้างมากำหนดเป็นประกาศหลักเกณฑ์และเงื่อนไขเกี่ยวกับพนักงานจ้าง พร้อมทั้งให้องค์กรปกครองส่วนท้องถิ่นดำเนินการจัดทำแผนอัตรากำลัง 3 ปี ตามประกาศคณะกรรมการกลางข้าราชการหรือพนักงานส่วนท้องถิ่น เรื่อง มาตรฐานทั่วไปเกี่ยวกับพนักงานจ้าง (ฉบับที่ 3) ลงวันที่ 10 กรกฎาคม 2557

1.3 คณะกรรมการกลางข้าราชการ หรือพนักงานส่วนท้องถิ่น (ก.กลาง) ได้มีมติเห็นชอบประกาศกำหนดการกำหนดตำแหน่งข้าราชการหรือพนักงานส่วนท้องถิ่น โดยกำหนดแนวทางให้องค์กรปกครองส่วนท้องถิ่น (อบจ.,เทศบาล , อบต.) จัดทำแผนอัตรากำลังขององค์กรปกครองส่วนท้องถิ่น เพื่อเป็นกรอบในการกำหนดตำแหน่งและการใช้ตำแหน่งข้าราชการหรือพนักงานส่วนท้องถิ่น ลูกจ้างประจำและพนักงานจ้าง โดยให้เสนอให้คณะกรรมการข้าราชการหรือพนักงานส่วนท้องถิ่น (ก.จังหวัด) พิจารณาให้ความเห็นชอบ โดยได้กำหนดให้องค์กรปกครองส่วนท้องถิ่น (อบจ.,เทศบาล หรือ อบต.) แต่งตั้งคณะกรรมการจัดทำแผนอัตรากำลัง วิเคราะห์อำนาจหน้าที่และภารกิจขององค์กรปกครองส่วนท้องถิ่น (อบจ.,เทศบาล หรือ อบต.) วิเคราะห์ความต้องการกำลังคน วิเคราะห์การวางแผนการใช้กำลังคน จัดทำกรอบอัตรากำลัง และกำหนดหลักเกณฑ์และเงื่อนไข ในการกำหนดตำแหน่งข้าราชการหรือพนักงานส่วนท้องถิ่นตามแผนอัตรากำลัง 3 ปี

1.4 จากหลักการและเหตุผลดังกล่าว องค์กรปกครองส่วนท้องถิ่น องค์การบริหารส่วนตำบลรังงาม จึงได้จัดทำแผนอัตรากำลัง 3 ปี สำหรับปีงบประมาณ พ.ศ. 2558 - 2560 ขึ้น

## 2. วัตถุประสงค์

2.1 เพื่อให้ องค์การบริหารส่วนตำบลรังงาม มีโครงสร้างการแบ่งงานและระบบงาน ระบบการจ้างที่เหมาะสม ไม่ซ้ำซ้อนอันจะเป็นการประหยัดงบประมาณรายจ่ายขององค์กรปกครองส่วนท้องถิ่น

2.2 เพื่อให้องค์การบริหารส่วนตำบลรังงาม มีการกำหนดตำแหน่งการจัดอัตรากำลัง โครงสร้างให้เหมาะสมกับอำนาจหน้าที่ขององค์การบริหารส่วนตำบล ตามพระราชบัญญัติสภาตำบลและองค์การบริหารส่วนตำบล พ.ศ. 2537 และตามพระราชบัญญัติกำหนดแผนและขั้นตอนการกระจายอำนาจให้องค์กรปกครองส่วนท้องถิ่น พ.ศ. 2542 และกฎหมายที่เกี่ยวข้อง

2.3 เพื่อให้คณะกรรมการข้าราชการหรือพนักงานส่วนท้องถิ่น (ก.จังหวัด) สามารถตรวจสอบการกำหนดตำแหน่งและการใช้ตำแหน่งข้าราชการหรือพนักงานส่วนท้องถิ่น ลูกจ้างประจำว่าถูกต้องเหมาะสมหรือไม่

2.4 เพื่อให้คณะกรรมการข้าราชการหรือพนักงานส่วนท้องถิ่น (ก.จังหวัด) สามารถตรวจสอบการกำหนดประเภทตำแหน่งและการสรรหาและเลือกสรรตำแหน่งพนักงานจ้างว่าถูกต้องเหมาะสมหรือไม่

2.5 เพื่อเป็นแนวทางในการดำเนินการวางแผนการใช้อัตรากำลังการพัฒนาบุคลากรของ องค์การบริหารส่วนตำบลรังงาม

2.6 เพื่อให้องค์การบริหารส่วนตำบล สามารถวางแผนอัตรากำลัง ในการบรรจุแต่งตั้งข้าราชการ และการใช้อัตรากำลังของบุคลากร เพื่อให้การบริหารงาน ขององค์กรปกครองส่วนท้องถิ่น (อบจ.,เทศบาล,อบต.) เกิดประโยชน์ต่อประชาชนเกิดผลสัมฤทธิ์ต่อภารกิจตามอำนาจหน้าที่ มีประสิทธิภาพมีความคุ้มค่าสามารถลดขั้นตอนการปฏิบัติงานและมีการลดภารกิจและยุบเลิกหน่วยงานที่ไม่จำเป็นการปฏิบัติการสามารถตอบสนองความต้องการของประชาชนได้เป็นอย่างดี

2.7 เพื่อให้องค์กรปกครองส่วนท้องถิ่นดำเนินการวางแผนการใช้อัตรากำลังบุคลากรให้เหมาะสมการพัฒนาบุคลากรได้อย่างต่อเนื่องมีประสิทธิภาพ และสามารถควบคุมภาระค่าใช้จ่ายด้านการบริหารงานบุคคลขององค์กรปกครองส่วนท้องถิ่นให้เป็นไปตามที่กฎหมายกำหนด

2.8 เพื่อให้องค์กรปกครองส่วนท้องถิ่นมีการกำหนดตำแหน่งอัตรากำลังของบุคลากรที่สามารถตอบสนองการปฏิบัติงานขององค์กรปกครองส่วนท้องถิ่นที่มีความจำเป็นเร่งด่วน และสนอง นโยบายของรัฐบาล หรือมติคณะรัฐมนตรี หรือนโยบายขององค์กรปกครองส่วนท้องถิ่น (อบจ., เทศบาล, อบต.)

## 3. ขอบเขตและแนวทางในการจัดทำแผนอัตรากำลัง 3 ปี

คณะกรรมการจัดทำแผนอัตรากำลังพนักงานส่วนท้องถิ่น ซึ่งประกอบด้วยนายกองค์การบริหารส่วนตำบลรังงาม เป็นประธาน หัวหน้าส่วนราชการทุกส่วนราชการ เป็นกรรมการ และมีข้าราชการหรือพนักงานส่วนท้องถิ่น 1 คนเป็นเลขานุการ เห็นสมควรให้จัดทำแผนอัตรากำลัง 3 ปี โดยมีขอบเขตเนื้อหาครอบคลุมในเรื่องต่าง ๆ ดังต่อไปนี้

3.1 วิเคราะห์ภารกิจ อำนาจหน้าที่ความรับผิดชอบขององค์การบริหารส่วนตำบลรังงามตามพระราชบัญญัติสภาตำบลและองค์การบริหารส่วนตำบล พ.ศ. 2537 และตามพระราชบัญญัติแผนและขั้นตอนการกระจายอำนาจให้องค์กรปกครองส่วนท้องถิ่น พ.ศ. 2542 ตลอดจนกฎหมายอื่นให้สอดคล้องกับแผนพัฒนาเศรษฐกิจและสังคมแห่งชาติ แผนพัฒนาจังหวัด แผนพัฒนาอำเภอ แผนพัฒนาตำบล นโยบายของรัฐบาล มติคณะรัฐมนตรี นโยบายผู้บริหารและองค์กรปกครองส่วนท้องถิ่น รวมถึงสภาพปัญหาขององค์กรปกครองส่วนท้องถิ่น (อบจ.,เทศบาล,อบต.) องค์การบริหารส่วนตำบลรังงาม

3.2 กำหนดโครงสร้างการแบ่งส่วนราชการภายในและการจัดระบบงาน เพื่อรองรับภารกิจตามอำนาจหน้าที่ความรับผิดชอบ ให้สามารถแก้ปัญหาของตำบลวังงาม ได้อย่างมีประสิทธิภาพและตอบสนองความต้องการของประชาชน

3.3 กำหนดตำแหน่งในสายงานต่างๆ จำนวนตำแหน่ง และระดับตำแหน่ง ให้เหมาะสมกับภาระหน้าที่ความรับผิดชอบ ปริมาณงาน และคุณภาพของงาน รวมทั้งสร้างความก้าวหน้าในสายอาชีพของกลุ่มงานต่างๆ

3.4 กำหนดความต้องการพนักงานจ้างในองค์การบริหารส่วนตำบลวังงาม โดยให้หัวหน้าส่วนราชการเข้ามามีส่วนร่วม เพื่อกำหนดความจำเป็นและความต้องการในการใช้พนักงานจ้างให้ตรงกับภารกิจและอำนาจหน้าที่ที่ต้องปฏิบัติอย่างแท้จริง และต้องคำนึงถึงโครงสร้างส่วนราชการ และจำนวนข้าราชการ ในองค์การบริหารส่วนตำบลวังงามประกอบการกำหนดประเภทตำแหน่งพนักงานจ้าง

3.5 กำหนดประเภทตำแหน่งพนักงานจ้าง จำนวนตำแหน่งให้เหมาะสมกับภารกิจ อำนาจหน้าที่ ความรับผิดชอบ ปริมาณงานและคุณภาพของงานให้เหมาะสมกับโครงสร้างส่วนราชการขององค์การบริหารส่วนตำบลวังงาม

3.6 จัดทำกรอบอัตรากำลัง 3 ปี โดยภาระค่าใช้จ่ายด้านการบริหารงานบุคคลต้องไม่เกินร้อยละ 40 ของงบประมาณรายจ่าย

3.7 ให้ข้าราชการหรือพนักงานส่วนท้องถิ่น และพนักงานจ้างทุกคน ได้รับการพัฒนาความรู้ความสามารถอย่างน้อยปีละ 1 ครั้ง

## 4. สภาพปัญหาของพื้นที่และความต้องการของประชาชน

เพื่อให้การวางแผนอัตรากำลังพนักงานส่วนตำบล 3 ปี ขององค์การบริหารส่วนตำบลวังงาม มีความครบถ้วน องค์การบริหารส่วนตำบลวังงาม สามารถดำเนินการตามอำนาจหน้าที่ได้อย่างมีประสิทธิภาพ องค์การบริหารส่วนตำบลวังงาม วิเคราะห์สภาพปัญหาในเขตพื้นที่ขององค์การบริหารส่วนตำบล ว่ามีปัญหอะไร และความจำเป็นพื้นฐานและความต้องการของประชาชนในเขตพื้นที่สำคัญของเขตพื้นที่ที่รับผิดชอบและความต้องการของประชาชนโดยแบ่งออกเป็นด้านต่างๆ เพื่อสะดวกในการดำเนินการแก้ไขให้ตรงกับความต้องการประชาชนอย่างแท้จริง ดังนี้

### 1. ด้านโครงสร้างพื้นฐาน

- เส้นทางคมนาคม ปัญหาถนน สะพาน ทางเท้า
- น้ำเพื่อการอุปโภค บริโภค
- ปัญหาเกี่ยวกับไฟฟ้า ไฟฟ้าสาธารณะ

### 2. ด้านเศรษฐกิจ

- การประกอบอาชีพในหมู่บ้าน
  - ปัญหาการขาดความรู้โอกาสในการประกอบอาชีพเสริม
  - ปัญหาการขาดการรวมกลุ่มอาชีพที่เข้มแข็ง
- ความรู้ทางด้านเทคโนโลยี การพัฒนาการเกษตร
- ต้นทุนการผลิตสูง
- ปัญหาหนี้สินเกษตรกร
- ราคาผลผลิตทางการเกษตร หรืออุตสาหกรรมในพื้นที่ตกต่ำ
- แหล่งน้ำเพื่อการเกษตรไม่เพียงพอ

- รายได้และความเป็นอยู่ของประชากรในพื้นที่อยู่ในระดับที่ต่ำ
- 3. ด้านสังคม – การศึกษา**
- ปัญหาความปลอดภัยในชีวิตและทรัพย์สินของประชาชน
  - จำนวนประชากรแฝงในพื้นที่
  - ปัญหาทางด้านการศึกษา เช่น ขาดแคลนวัสดุอุปกรณ์การเรียนการสอน หรือบุคลากร เป็นต้น
  - กลุ่มอาชีพต่าง ๆ เช่น อาจขาดความรู้ ความชำนาญในการประกอบอาชีพ
  - คนชรา ผู้พิการและผู้ด้อยโอกาสในสังคม
- 4. ด้านการเมือง - การบริหาร**
- ปัญหาการให้บริการและอำนวยความสะดวกในการติดต่อราชการไม่เพียงพอ
  - ขาดการส่งเสริมและให้ความรู้จากทางราชการ
  - ประชาชนขาดความรู้ความเข้าใจในหลักการบริหารงานของทางราชการ
  - เครื่องมือ เครื่องใช้สำนักงานยังไม่เพียงพอ และยังไม่ทันสมัยเท่าที่ควร
  - บุคลากรอาจขาดประสิทธิภาพในการปฏิบัติงาน
- 5. ด้านทรัพยากรธรรมชาติและสิ่งแวดล้อม**
- ประชาชนยังขาดจิตสำนึกในการอนุรักษ์ทรัพยากรธรรมชาติและสิ่งแวดล้อม
  - ขาดสถานที่ทิ้งขยะและวิธีการกำจัดให้ถูกวิธี
  - มีการบุกรุกที่สาธารณะจากผู้มีอำนาจ
  - ไม่มีสวนสาธารณะและป่าชุมชน

### ความต้องการของประชาชน

- 1. ความต้องการด้านโครงสร้างพื้นฐาน**
- ขุดลอกคลอง สร้างสะพาน คสล. วางท่อระบายน้ำ
  - ติดตั้งโทรศัพท์สาธารณะให้เพียงพอทุกหมู่บ้านและคู่สายโทรศัพท์
  - ติดตั้งไฟฟ้าสาธารณะเพิ่มขึ้น
  - ปรับปรุงซ่อมแซมถนนลูกรัง หินคลุกและปรับปรุงผิวถนนลาดยาง
- 2. ความต้องการด้านเศรษฐกิจ**
- จัดตั้งศูนย์ข้อมูลในการผลิตทางการเกษตร
  - ฝึกอบรมความรู้ ด้านวิชาการ และการศึกษาดูงาน
  - สนับสนุนเงินทุนพร้อมอุปกรณ์
  - ให้ความรู้ทางด้านเทคโนโลยีที่ทันสมัย
- 3. ความต้องการด้านสังคม – การศึกษา**
- ฝึกอบรมให้ความรู้ด้านอาชีพ มีศูนย์ข้อมูล ห้องสมุดชุมชน
  - ให้ความรู้ด้านการจัดการศึกษา การศึกษานอกระบบ
  - ให้ความรู้เกี่ยวกับการป้องกัน และแก้ไขปัญหาเสพติดต่าง ๆ
  - ฟื้นฟูและส่งเสริมศิลปวัฒนธรรม และภูมิปัญญาท้องถิ่น
- 4. ความต้องการด้านการเมือง - การบริหาร**
- จัดประชุมประชาคมสร้างความเข้มแข็งให้กับองค์กรภาคประชาชน กลุ่มสตรี กลุ่มอาสาอื่น ๆ
  - จัดหาบุคลากรให้เพียงพอในการปฏิบัติงาน

- จัดหาวัสดุครุภัณฑ์สำนักงาน ให้เพียงพอบริการประชาชนอย่างมีประสิทธิภาพ
- พัฒนาบุคลากรให้มีความรู้ ความสามารถเหมาะสมกับตำแหน่งปฏิบัติงานและ
- บริการประชาชนอย่างมีประสิทธิภาพ

#### 5. ความต้องการด้านทรัพยากรธรรมชาติและสิ่งแวดล้อม

- จัดหาสถานที่ทิ้งขยะและการกำจัดให้ถูกวิธี
- ผูกอบรมจัดตั้งเยาวชนด้านการอนุรักษ์ทรัพยากรธรรมชาติและสิ่งแวดล้อม
- จัดให้มีสวนสาธารณะและป่าชุมชน
- ต้องการให้ที่สาธารณประโยชน์เป็นที่ที่ทุกคนสามารถใช้ประโยชน์ร่วมกัน

### การพัฒนาตามนโยบายของผู้บริหารท้องถิ่น

ผู้บริหารองค์การบริหารส่วนตำบลวังงาม ได้กำหนดนโยบายสำหรับการบริหารขึ้นมา 5 ด้าน เพื่อเป็นแนวทางในการพัฒนา ดังต่อไปนี้

#### 1. ด้านโครงสร้างพื้นฐาน

- 1.1 ปรับปรุงและสร้างถนน คูคลอง รางระบายน้ำให้ได้มาตรฐานและเพียงพอ
- 1.2 จัดให้มีแสงสว่างบริเวณ ถนน ตรอก ซอย ในเขตตำบลวังงามอย่างทั่วถึง

#### 2. ด้านเศรษฐกิจ

การพัฒนาส่งเสริมเศรษฐกิจของ อบต. โดยส่งเสริมอาชีพและยึดหลักเศรษฐกิจอย่างพอเพียง เพื่อเพิ่มรายได้แก่ประชาชน ส่งเสริมการสร้างงานและให้การส่งเสริมการท่องเที่ยวดังต่อไปนี้

- 2.1 พัฒนาและส่งเสริมอาชีพ การทำนา การทำไร่ มัน ไร่ อ้อย การปศุสัตว์ เพื่อให้เกิดความร่วมมือระหว่างอาชีพ
  - 2.2 พัฒนาคุณภาพแรงงาน และส่งเสริมการกระจายรายได้ให้แก่ประชาชน อย่างเป็น
  - 2.3 ส่งเสริมสนับสนุนการพัฒนาแหล่งน้ำเพื่อการเกษตรให้เพียงพอ
- ธรรมและทั่วถึง เพื่อสร้างเศรษฐกิจชุมชนให้เข้มแข็ง
- 2.4 ส่งเสริมสนับสนุนภูมิปัญญาของท้องถิ่นของประชาชน
  - 2.5 ส่งเสริมสนับสนุนให้มีแหล่งท่องเที่ยวเชิงเกษตร

#### 3. ด้านสังคม

- 3.1 ส่งเสริมการป้องกันโรค
- 3.2 ฟื้นฟู อนุรักษ์ และส่งเสริมศิลปวัฒนธรรมประเพณีของท้องถิ่นให้คงสืบต่อไป
- 3.3 ส่งเสริมสนับสนุนด้านการศึกษา พัฒนาศูนย์เด็กเล็กก่อนวัยเรียนให้ได้มาตรฐาน
- 3.4 สนับสนุนและส่งเสริมการออกกำลังกาย การกีฬา นันทนาการทั้งระดับนักเรียน เยาวชน ประชาชน ทุกภาคส่วน
- 3.5 ให้การสงเคราะห์ เด็ก เยาวชน ผู้พิการ ผู้สูงอายุ และผู้ด้อยโอกาส ที่มีความเดือดร้อนในตำบลให้ดีขึ้น
- 3.6 ดำเนินการเพื่อให้ประชาชนมีความปลอดภัยในชีวิตและทรัพย์สินรวมทั้งป้องกันและแก้ไขปัญหาเสพติด
- 3.7 จัดตั้งศูนย์การเรียนรู้ชุมชน โดยการติดตั้งระบบ Wi-Fi ที่มีสถานที่และความพร้อม



#### 4. ด้านสิ่งแวดล้อม

การปรับปรุงสภาพแวดล้อม และทรัพยากรธรรมชาติเพื่อให้เป็น อบต. น่าอยู่ มีความสงบร่มรื่น ไร้มลภาวะ

4.1 ส่งเสริมให้มีสถานที่พักผ่อนหย่อนใจ สนามเด็กเล่น สนามกีฬา และสวนสุขภาพ

4.2 ดำเนินการจัดทำประชาคมรับฟังปัญหา ความต้องการของประชาชน ก่อนการจัดทำหรือปรับปรุงแผนพัฒนาท้องถิ่นเป็นประจำทุกปี

#### 5. ด้านการเมือง / การบริหาร

การส่งเสริมด้านการพัฒนาการเมือง การบริหาร ปรับปรุงการจัดระบบการบริหาร ให้สามารถอำนวยความสะดวก ด้านการบริการแก่ประชาชนอย่างมีประสิทธิภาพ

5.1 ปรับปรุงระบบการบริหารงาน อบต. ให้สามารถปฏิบัติงานได้อย่างคล่องตัว รวดเร็ว ถูกต้อง

5.2 พัฒนาและส่งเสริมการเพิ่มประสิทธิภาพบุคลากรในการปฏิบัติงานของพนักงานส่วนตำบล ในการให้บริการแก่ประชาชน โดยเน้นการให้บริการที่สะดวก รวดเร็ว ยิ้มแย้มแจ่มใสและเป็นมิตรต่อผู้รับบริการ และเพื่อร่วมงานด้วยความรัก ความสามัคคี ช่วยเหลือซึ่งกันและกัน

5.3 ส่งเสริมให้ประชาชนได้เข้ามามีส่วนร่วมในการพัฒนาและรับฟังความคิดเห็นของประชาชนในการพัฒนาท้องถิ่น

5.4 ส่งเสริมการสร้างขวัญและกำลังใจแก่พนักงานและลูกจ้าง โดยยกย่องผู้ปฏิบัติงานดี

5.5 เน้นการพัฒนาโดยใช้แผนพัฒนาเป็นเครื่องชี้นำ

5.6 พัฒนารายได้ของ อบต. เพื่อพัฒนาท้องถิ่นให้เจริญก้าวหน้า โดยนาระบบเทคโนโลยีสารสนเทศมาใช้ในการบริหารและการจัดการ

5.7 ส่งเสริมการมีส่วนร่วม ส่งเสริมประชาธิปไตย ด้วยความเสมอภาคและสิทธิภาพของประชาชน

#### ปัจจัยและสถานการณ์การเปลี่ยนแปลงที่มีผลต่อการพัฒนา

ผลการวิเคราะห์ปัญหาและความต้องการของประชาชนในท้องถิ่นตามประเด็นการพัฒนาท้องถิ่น ประกอบด้วย ขอบข่ายและปริมาณของปัญหา พื้นที่เป้าหมาย กลุ่มเป้าหมาย และการคาดการณ์แนวโน้มในอนาคต

##### 1. ปัญหาด้านการเกษตร

- ราษฎรมีการว่างงานและไม่มีอาชีพเสริม
- ราษฎรขาดที่ทำกินในการเกษตร
- ราษฎรขาดเงินทุนในการร่วมกลุ่มอาชีพ
- ราษฎรขาดการฝึกอบรมให้ความรู้แก่กลุ่มอาชีพ

##### 2. ปัญหาด้านโครงสร้างพื้นฐาน

- การคมนาคมทางบกในหมู่บ้านระหว่างหมู่บ้านและระหว่างตำบลไม่สะดวก
- ถนน ทางเดินเท้า รางระบายน้ำ ท่อระบายน้ำยังไม่ได้มาตรฐาน
- ขาดไฟฟ้าและแสงสว่างตามจุดชุมชนและทางร่วมทางแยก
- ประชาชนขาดระบบประปาที่ดีในหมู่บ้านและการขยายเขตระบบประปายังไม่เพียงพอ

### 3. ปัญหาด้านสังคมและคุณภาพชีวิต

- ผู้สูงอายุ ผู้พิการผู้ป่วยเอดส์ ถูกทอดทิ้ง
- ปัญหาการขาดทุนการศึกษาของเด็กที่มีฐานะยากจน
- ปัญหาผู้ที่ได้รับความเดือดร้อนด้านที่อยู่อาศัย
- ปัญหาการขาดอุปกรณ์ สื่อการเรียน การสอนของเด็กนักเรียน
- ปัญหาการขาดงบประมาณในการสนับสนุนกีฬาของเยาวชนและสถานที่ออกกำลังกาย
- ขาดความรู้ในเรื่องสุขภาพอนามัยการป้องกันและการส่งเสริมสุขภาพ
- มีการเผยแพร่ของโรคระบาด

### 4. ปัญหาด้านทรัพยากรและสิ่งแวดล้อม

- ขาดการมีส่วนร่วมในการปลูกต้นไม้ตามถนน ริมแม่น้ำลำคลอง ตลอดจนการดูแล สถานที
- สาธารณะ
- ขาดจิตสำนึกในการอนุรักษ์ทรัพยากรธรรมชาติและสิ่งแวดล้อม
  - ขาดสถานที่ทิ้งขยะ

### 5. ปัญหาด้านการเมือง การบริหารงานที่ดี

- ประชาชนขาดความเข้าใจ ขาดความรู้ในกิจการสภาของ อบต.
- พนักงานขาดความรู้ในเรื่องการบริหารงานและการปกครอง

### 6. ปัญหาด้านแหล่งน้ำ

- ปัญหาการขาดแคลนแหล่งน้ำสำหรับอุปโภคบริโภคในฤดูแล้ง
- แหล่งน้ำ คู คลอง ในพื้นที่มีสภาพดินแข็งไม่สามารถกักเก็บน้ำ และลำเลียงน้ำเข้าสู่พื้นที่ทำการเกษตร

ผลการวิเคราะห์ศักยภาพเพื่อประเมินสถานภาพการพัฒนาในปัจจุบันและโอกาสการพัฒนาในอนาคตของ  
ท้องถิ่นด้านเทคนิค **SWOT Analysis**

มิติของการพัฒนา	จุดอ่อน	จุดแข็ง	โอกาส	อุปสรรค
1. ด้านการเกษตร	<ul style="list-style-type: none"> <li>- ปัญหารายได้ไม่เพียงพอในการเลี้ยงดูครอบครัว</li> <li>- ต้นทุนทางการผลิตมีราคาสูง</li> <li>- ขาดเงินทุนในการสนับสนุนกลุ่มอาชีพ</li> <li>- ประชาชนมีพื้นที่ในการทำการเกษตร</li> <li>- ประชาชนส่วนมากมีปัญหาในเรื่องของการลงทุน</li> </ul>	<ul style="list-style-type: none"> <li>- ในพื้นที่มีแรงงานจำนวนมากที่มีการว่างงานแต่มีค่าจ้างแรงงานที่ไม่สูงมากนัก</li> <li>- ประชาชนในพื้นที่มีการสร้างรายได้ให้กับครอบครัว</li> <li>- มีการขนส่งสินค้าทางการเกษตรได้อย่างสะดวก</li> <li>- ประชาชนในพื้นที่มีความรู้ความเชี่ยวชาญในการปลูกพืช การเกษตร เช่น มันสำปะหลัง พริก อ้อย ข้าว ข้าวโพด</li> </ul>	<ul style="list-style-type: none"> <li>- มีโอกาสสร้างรายได้สร้างอาชีพให้แก่ประชาชนในพื้นที่</li> <li>- มีโอกาสสร้างภูมิปัญญาท้องถิ่น</li> <li>- เนื่องจากมีวัตถุดิบในพื้นที่อย่างเพียงพอ</li> </ul>	<ul style="list-style-type: none"> <li>- ราคาเศรษฐกิจไม่คงที่เนื่องจากพืชผลทางเศรษฐกิจไม่สามารถกำหนดราคาขึ้นเองได้</li> <li>- สภาพดิน ฟ้า อากาศไม่เอื้ออำนวยสำหรับการเกษตร</li> <li>- ประชาชนไม่สามารถนำเทคโนโลยีใหม่ๆ มาทำการเกษตรเนื่องจากมีราคาที่สูง</li> </ul>

มิติของการพัฒนา	จุดอ่อน	จุดแข็ง	โอกาส	อุปสรรค
2. ด้านโครงสร้างพื้นฐาน	<ul style="list-style-type: none"> <li>- การคมนาคมทางบกในหมู่บ้านระหว่างหมู่บ้านและระหว่างตำบลไม่สะดวก</li> <li>- ถนน ทางเดินเท้า รางระบายน้ำ ท่อระบายน้ำยังไม่ได้มาตรฐาน</li> <li>- ขาดไฟฟ้าและแสงสว่างตามจุดชุมชนและทางร่วมทางแยก</li> <li>- ประชาชนขาดระบบประปาที่ดีในหมู่บ้านและการขยายเขตระบบประปายังไม่เพียงพอ</li> </ul>	<ul style="list-style-type: none"> <li>- กระบวนการมีส่วนร่วมระหว่างประชาชนกับหน่วยงานภาครัฐ ในการจัดเวทีประชาคม ประชาพิจารณ์ จัดทำแผนพัฒนา และข้อบัญญัติต่าง ๆ มีความเข้มแข็งขึ้น</li> </ul>	<ul style="list-style-type: none"> <li>- รัฐบาลกระจายอำนาจและงบประมาณเพื่อการพัฒนาให้กับองค์กรส่วนปกครองท้องถิ่นมากขึ้น</li> <li>- ประชาชนมีระบบน้ำประปาที่ดีขึ้นและมีการขยายเขตประปาหมู่บ้านครบทุกหมู่บ้านเพียงพอต่อความต้องการ</li> </ul>	<ul style="list-style-type: none"> <li>- งบประมาณมีจำนวนจำกัดต่อการพัฒนาด้านโครงสร้างพื้นฐาน</li> </ul>
3. ด้านสังคมและคุณภาพชีวิต	<ul style="list-style-type: none"> <li>- ปัญหาการขาดความรู้ทางด้านการประกอบอาชีพใหม่ๆ</li> <li>- การสนับสนุนผู้สูงอายุ และผู้ด้อยโอกาส ยังได้รับการช่วยเหลือไม่ทั่วถึง</li> <li>- มีกลุ่มต่างๆ ในหมู่บ้าน เช่น กลุ่มออทิสติก กลุ่มอาชีพ</li> </ul>	<ul style="list-style-type: none"> <li>- ประชาชนในพื้นที่มีความสามัคคีในการทำกิจกรรมร่วมกัน</li> <li>- มีกลุ่มไม่ทุกหมู่บ้าน มีสมาชิกน้อย</li> </ul>	<ul style="list-style-type: none"> <li>- ประชาชนมีโอกาสในการศึกษาหาความรู้เพิ่มเติมให้แก่ตัวเอง</li> <li>- ประชาชนในพื้นที่มีโอกาสสร้างชุมชนที่เข้มแข็ง</li> </ul>	<ul style="list-style-type: none"> <li>- ประชาชนขาดโอกาสที่เท่าเทียมกันในสังคม</li> <li>- ประชาชนในพื้นที่ขาดความรู้ความเข้าใจในเรื่องของการศึกษา</li> </ul>
4. ด้านทรัพยากรและสิ่งแวดล้อม	<ul style="list-style-type: none"> <li>- ขาดจิตสำนึกในการรับผิดชอบร่วมกันในการอนุรักษ์ทรัพยากรธรรมชาติและสิ่งแวดล้อม</li> <li>- ขาดความรู้ความเข้าใจในเรื่องการใช้ทรัพยากรอย่างมีคุณค่า</li> <li>- การใช้สารเคมีในการทำเกษตรมีผลกระทบทำให้ธรรมชาติถูกทำลายลง</li> </ul>	<ul style="list-style-type: none"> <li>- มีแหล่งธรรมชาติสามารถใช้ประโยชน์ในการเกษตร</li> </ul>	<ul style="list-style-type: none"> <li>- เป็นสถานที่พักผ่อนหย่อนใจให้แก่ประชาชน</li> </ul>	<ul style="list-style-type: none"> <li>- ขาดงบประมาณสนับสนุนในการปรับปรุงเป็นสถานที่พักผ่อนหย่อนใจให้แก่ประชาชน</li> </ul>
5. ด้านการเมืองการบริหารงานที่ดี	<ul style="list-style-type: none"> <li>- กฎระเบียบข้อบังคับต่างๆ มีการปรับปรุงแก้ไขตลอดเวลา ทำให้ศึกษาไม่ทัน ขาดความชัดเจนในการดำเนินงาน</li> <li>- พื้นที่รับผิดชอบไม่สามารถบริการการพัฒนาได้ทั่วถึง</li> <li>- ประชาชนบางส่วนยังขาดการมีส่วนร่วม</li> </ul>	<ul style="list-style-type: none"> <li>- มีการจัดโครงสร้างภายในที่เหมาะสมสอดคล้องกับภารกิจ</li> <li>- การมีส่วนร่วมของประชาชนในการดำเนินงาน</li> <li>- การบริหารจัดการยึดหลักธรรมาภิบาล</li> <li>- มีการแบ่งงาน/มอบหมายหน้าที่รับผิดชอบ</li> </ul>	<ul style="list-style-type: none"> <li>- สร้างชุมชนที่เข้มแข็งโดยให้ประชาชนมีส่วนร่วม</li> <li>- สร้างจิตสำนึกของประชาชนในการมีส่วนร่วมในการบริหารจัดการ</li> </ul>	<ul style="list-style-type: none"> <li>- ประชาชนขาดความรู้ในการบริหารจัดการ</li> <li>- ขาดความร่วมมือจากองค์กรต่างๆ ในการส่งเสริมความรู้ ความเข้าใจ</li> </ul>

มิติของการพัฒนา	จุดอ่อน	จุดแข็ง	โอกาส	อุปสรรค
6. ด้านแหล่งน้ำ	<ul style="list-style-type: none"> <li>- ปัญหาการขาดแคลนแหล่งน้ำสำหรับอุปโภคบริโภคในฤดูแล้ง</li> <li>- แหล่งน้ำ คู คลองในพื้นที่มีสภาพตื้นเขินไม่สามารถกักเก็บน้ำและลำเลียงน้ำเข้าสู่พื้นที่ทำการเกษตร</li> </ul>	<ul style="list-style-type: none"> <li>- มีแหล่งน้ำขนาดใหญ่สำหรับใช้อุปโภค (บางหมู่บ้าน)</li> </ul>	<ul style="list-style-type: none"> <li>- จัดการให้น้ำให้เพียงพอต่อการอุปโภคบริโภคของประชาชน</li> <li>- ได้รับการปรับปรุงแหล่งน้ำ คู คลอง โดยทำการขุดลอกแหล่งน้ำให้สามารถกักเก็บน้ำได้ และการลำเลียงน้ำเข้าสู่พื้นที่ทำการเกษตร</li> </ul>	<ul style="list-style-type: none"> <li>- ขาดงบประมาณมาพัฒนาด้านแหล่งน้ำให้สามารถกักเก็บน้ำไว้ใช้ได้ตลอดปี</li> </ul>

### วิสัยทัศน์ (Vision) พันธกิจ (Mission) และจุดมุ่งหมายการพัฒนาท้องถิ่น

วิสัยทัศน์การพัฒนาองค์การบริหารส่วนตำบลรังงาม

**“มุ่งสู่ตำบลเกษตรกรรมก้าวหน้า พัฒนาโครงสร้างพื้นฐานสังคมและคุณภาพชีวิต”**

#### พันธกิจ

1. พัฒนาผลิตภาพภาคการเกษตรให้มีประสิทธิภาพและยั่งยืนรองรับการเข้าสู่ประชาคมเศรษฐกิจอาเซียน
2. ส่งเสริมและสนับสนุนการถ่ายทอดเทคโนโลยีการเกษตรเพื่อเพิ่มผลผลิตและลดต้นทุนเพื่อการเกษตร
3. ส่งเสริมและสนับสนุนการพัฒนาอาชีพ ฝึกอบรมอาชีพเพื่อนำไปสู่เศรษฐกิจชุมชนยั่งยืน
4. ส่งเสริมให้ประชาชนได้รับความรู้ความเข้าใจและนำหลักปรัชญาเศรษฐกิจพอเพียงมาใช้ในการดำเนินชีวิต
5. จัดให้มีการก่อสร้างพัฒนาปรับปรุงแหล่งน้ำการเกษตร
6. จัดให้มีและบำรุงรักษาถนน สาธารณูปโภค สาธารณูปการ ให้ได้มาตรฐาน
7. ส่งเสริมการป้องกันและแก้ไขปัญหาภัยพิบัติ
8. ส่งเสริมการป้องกันและแก้ไขปัญหายาเสพติด
9. ส่งเสริมสุขภาพอนามัย พัฒนาคุณภาพชีวิต เด็ก เยาวชน สตรี ผู้สูงอายุ ผู้พิการ และผู้ด้อยโอกาส
10. ส่งเสริมการศึกษา กีฬาและนันทนาการ และเทคโนโลยีสารสนเทศ และการสื่อสารที่ทันสมัย

11. ส่งเสริมและบำรุงรักษาศาสนา ศิลปวัฒนธรรม จารีตประเพณี และภูมิปัญญาท้องถิ่น
12. ส่งเสริมการมีส่วนร่วมของประชาชน ในการจัดทำแผนและพัฒนาท้องถิ่น

#### จุดมุ่งหมายเพื่อการพัฒนา

1. เพื่อพัฒนาผลิตภาพภาคการเกษตรให้มีประสิทธิภาพเพิ่มขึ้น
2. เพื่อส่งเสริมและสนับสนุนการถ่ายทอดเทคโนโลยีการเกษตรให้ทันสมัย
3. เพื่อส่งเสริมและสนับสนุนการพัฒนาอาชีพ ฝึกอบรมอาชีพเพื่อนำไปสู่เศรษฐกิจชุมชนยั่งยืน
4. เพื่อส่งเสริมให้ประชาชนได้รับความรู้ความเข้าใจและนำหลักปรัชญาเศรษฐกิจพอเพียงมาใช้ในการดำเนินชีวิตประจำวัน
5. เพื่อให้ประชาชนมีแหล่งน้ำเพื่อการอุปโภคบริโภคและแหล่งน้ำเพื่อการเกษตร
6. เพื่อให้การคมนาคมสะดวกรวดเร็ว พัฒนาระบบสาธารณสุขโรค สาธารณูปการ ให้ได้มาตรฐาน เพียงพอต่อความต้องการของประชาชน
7. เพื่อพัฒนาการป้องกันและแก้ไขปัญหาภัยพิบัติ
8. เพื่อส่งเสริมการป้องกันและแก้ไขปัญหายาเสพติด
9. เพื่อให้ประชาชนได้รับบริการทางด้านสาธารณสุขอย่างทั่วถึง มีสุขภาพพลานามัยสมบูรณ์มีความปลอดภัยในชีวิตและทรัพย์สิน
10. เพื่อส่งเสริมและพัฒนาการจัดการศึกษา กีฬา และเทคโนโลยีที่ทันสมัยให้แก่ประชาชน
11. เพื่อส่งเสริมให้ประชาชนบำรุงรักษาศาสนา จารีตประเพณีอันดีงามของท้องถิ่น
12. ส่งเสริมการมีส่วนร่วมของประชาชน ในการจัดทำแผนและพัฒนาท้องถิ่น

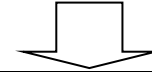
## ยุทธศาสตร์การพัฒนาขององค์การบริหารส่วนตำบลวังสาม

## Strategy Map

วิสัยทัศน์




“มุ่งสู่เกษตรกรรมก้าวหน้า พัฒนาโครงสร้างพื้นฐานสังคมและคุณภาพชีวิต”




พันธกิจ		1. พัฒนาผลผลิตทางการผลิตภาคการเกษตรให้มีประสิทธิภาพและยั่งยืนรองรับเข้าสู่ประชาคมเศรษฐกิจอาเซียน	2. ส่งเสริมและสนับสนุนการถ่ายทอดเทคโนโลยีการเกษตรเพื่อเพิ่มผลผลิตและลดต้นทุนเพื่อการเกษตร	3. ส่งเสริมและสนับสนุนการพัฒนาอาชีพฝึกอบรมอาชีพเพื่อนำไปสู่เศรษฐกิจชุมชนยั่งยืน	4. ส่งเสริมให้ประชาชนได้รับความรู้ความเข้าใจและนำหลักปรัชญาเศรษฐกิจพอเพียงมาใช้ในการดำเนินชีวิต	5. จัดให้มีและก่อสร้างพัฒนาปรับปรุงแหล่งน้ำการเกษตร	6. จัดให้มีบำรุงรักษาถนน สาธารณูปโภค สาธารณูปการ ให้ได้มาตรฐาน
		7. ส่งเสริมการป้องกันและแก้ไขปัญหาภัยพิบัติ	8. ส่งเสริมการป้องกันและแก้ไขปัญหายาเสพติด	9. ส่งเสริมสุขภาพอนามัยพัฒนาคุณภาพชีวิต เด็ก เยาวชน สตรี ผู้สูงอายุ ผู้พิการ และผู้ด้อยโอกาส	10. ส่งเสริมการศึกษา กีฬานันทนาการ และเทคโนโลยีสารสนเทศและการสื่อสารที่ทันสมัย	11. ส่งเสริมและบำรุงรักษาศาสนา ศิลปวัฒนธรรม จารีต ประเพณี และภูมิปัญญาท้องถิ่น	12. ส่งเสริมการมีส่วนร่วมของประชาชนในการจัดทำแผนและพัฒนาท้องถิ่น






## จุดมุ่งหมายเพื่อการพัฒนาขององค์การบริหารส่วนตำบลวังงาม

จุดมุ่งหมายเพื่อการพัฒนา		1. เพื่อพัฒนาผลิตภาพการผลิตภาคการเกษตรให้มีประสิทธิภาพเพิ่มขึ้น	2. เพื่อส่งเสริมและสนับสนุนการถ่ายทอดเทคโนโลยีการเกษตรให้ทันสมัย	3. เพื่อส่งเสริมและสนับสนุนการพัฒนาอาชีพ ฝึกอบรมอาชีพ เพื่อนำไปสู่เศรษฐกิจชุมชนยั่งยืน	4. ส่งเสริมให้ประชาชนได้รับความรู้ความเข้าใจและนำหลักปรัชญาเศรษฐกิจพอเพียงมาใช้ในการดำเนินชีวิต	5. จัดให้ประชาชนมีแหล่งน้ำเพื่อการอุปโภค บริโภค และแหล่งน้ำเพื่อการเกษตร	6. เพื่อให้การคมนาคมสะดวก รวดเร็ว พัฒนาระบบสาธารณูปโภค สาธารณูปการให้ได้มาตรฐาน เพียงพอต่อความต้องการของประชาชน	7. เพื่อพัฒนาการป้องกันและแก้ไขปัญหาภัยพิบัติ
		8. เพื่อส่งเสริมการป้องกันและแก้ไขปัญหาเสียดิน	9. เพื่อให้ประชาชนได้รับบริการทางด้านสาธารณสุขอย่างทั่วถึง มีสุขภาพอนามัยสมบูรณ์ มีความปลอดภัยในชีวิตและทรัพย์สิน	10. เพื่อส่งเสริมการศึกษา กีฬา นันทนาการ และเทคโนโลยีสารสนเทศ และการสื่อสารที่ทันสมัยให้แก่ประชาชน	11. เพื่อส่งเสริมให้ประชาชนบำรุงรักษาศาสนา ศิลปวัฒนธรรม จารีต ประเพณี และภูมิปัญญาท้องถิ่น	12. ส่งเสริมการมีส่วนร่วมของประชาชนในการจัดทำแผนและพัฒนาท้องถิ่น		



## ยุทธศาสตร์การพัฒนาขององค์การบริหารส่วนตำบลวังงาม

ยุทธศาสตร์		ยุทธศาสตร์ที่ 1 ยุทธศาสตร์ด้านการพัฒนาด้านการเกษตร	ยุทธศาสตร์ที่ 2 ยุทธศาสตร์ด้านโครงสร้างพื้นฐาน	ยุทธศาสตร์ที่ 3 ยุทธศาสตร์ด้านการพัฒนาสังคมและคุณภาพชีวิต	ยุทธศาสตร์ที่ 4 ยุทธศาสตร์ด้านทรัพยากรธรรมชาติและสิ่งแวดล้อม	ยุทธศาสตร์ที่ 5 ยุทธศาสตร์การพัฒนาด้านการเมืองการบริหาร	ยุทธศาสตร์ที่ 6 ยุทธศาสตร์การพัฒนาด้านแหล่งน้ำ

ยุทธศาสตร์ที่ 1 ยุทธศาสตร์ด้านการพัฒนาด้านการเกษตร						
แนวทางการพัฒนา		1. ส่งเสริมและพัฒนาอาชีพการเกษตรให้มีคุณภาพ ให้ได้มาตรฐาน	2. การพัฒนาเกษตรชีวภาพ	3. การพัฒนาเทคโนโลยี		
ยุทธศาสตร์ที่ 2 ยุทธศาสตร์ด้านการพัฒนาด้านโครงสร้างพื้นฐาน						
แนวทางการพัฒนา		1. พัฒนาและปรับปรุง บำรุงรักษาถนน ร่องระบายน้ำ ท่อระบายน้ำ รางระบายน้ำ	2. พัฒนาและปรับปรุงระบบไฟฟ้า ประปา ระบบสาธารณูปโภค ระบบสื่อสารให้มีคุณภาพดีขึ้น	3. การพัฒนาระบบจราจร		
ยุทธศาสตร์ที่ 3 ยุทธศาสตร์ด้านพัฒนาสังคมและคุณภาพชีวิต						
แนวทางการพัฒนา		1. การสงเคราะห์ผู้สูงอายุ ผู้พิการ ผู้ด้อยโอกาสและผู้ติดเชื้อเอชไอวี	2. การส่งเสริมกีฬา ศาสนาและวัฒนธรรม	3. การเพิ่มช่องทางการรับรู้ข่าวสารให้แก่ประชาชน	4. การพัฒนาและส่งเสริมสุขภาพ	5. การพัฒนาการศึกษา
					6. การรักษาความสงบเรียบร้อย	
ยุทธศาสตร์ที่ 4 ยุทธศาสตร์ด้านการพัฒนาทรัพยากรธรรมชาติและสิ่งแวดล้อม						
แนวทางการพัฒนา		1. สร้างจิตสำนึกและความตระหนักในการจัดการทรัพยากรธรรมชาติและสิ่งแวดล้อม		2. การจัดระบบนิเวศน์	3. การบำบัดและจัดเก็บขยะ	
ยุทธศาสตร์ที่ 5 ยุทธศาสตร์การพัฒนาการเมืองการบริหาร						
แนวทางการพัฒนา		1. พัฒนาการเมือง	2. พัฒนาการบริหาร	3. ก่อสร้าง ปรับปรุง ซ่อมแซม ครุภัณฑ์ที่ดินและสิ่งก่อสร้าง		
ยุทธศาสตร์ที่ 6 ยุทธศาสตร์การพัฒนาแหล่งน้ำ						
แนวทางการพัฒนา		1. ก่อสร้าง ปรับปรุง ซ่อมแซม แหล่งเก็บกักน้ำ		2. ขุด เจาะ แหล่งน้ำ		



## 5. ภารกิจ อำนาจหน้าที่ขององค์กรปกครองส่วนท้องถิ่น

การพัฒนาท้องถิ่นขององค์การบริหารส่วนตำบลวังงาม นั้นเป็นการสร้างความเข้มแข็งของชุมชนในการร่วมคิดร่วมแก้ไขปัญหาพร้อมจัดทำส่งเสริมความเข้มแข็งของชุมชน ในเขตพื้นที่ขององค์การบริหารส่วนตำบลวังงาม ให้มีส่วนร่วมในการพัฒนาท้องถิ่น ในทุกด้าน การพัฒนาองค์การบริหารส่วนตำบลวังงาม จะสมบูรณ์ได้ จำเป็นต้องอาศัยความร่วมมือของชุมชนในพื้นที่เกิดความตระหนักร่วมกันแก้ไขปัญหาและความเข้าใจในแนวทางแก้ไขปัญหากันอย่างจริงจัง องค์การบริหารส่วนตำบลวังงาม ยังได้เน้นให้คนเป็นศูนย์กลางของการพัฒนาในทุกกลุ่มทุกวัยของประชากร นอกจากนั้นยังได้เน้นการเสริม และสนับสนุนให้การศึกษาเด็กก่อนวัยเรียน และพัฒนาเยาวชนให้พร้อมที่จะเป็นบุคลากรที่มีคุณภาพ โดยยึดกรอบแนวทางในการจัดระเบียบการศึกษา ส่วนด้านพัฒนาอาชีพนั้น จะเน้นพัฒนาเศรษฐกิจชุมชนพึ่งตนเองในท้องถิ่น และยังจัดให้ตั้งเศรษฐกิจแบบพอเพียงโดยส่วนรวม

การวิเคราะห์ภารกิจ อำนาจหน้าที่ขององค์การบริหารส่วนตำบล ตามพระราชบัญญัติสภาตำบลและองค์การบริหารส่วนตำบล พ.ศ. 2537 และตามพระราชบัญญัติกำหนดแผนและขั้นตอนการกระจายอำนาจให้องค์กรปกครองส่วนท้องถิ่น พ.ศ. 2542 และรวบรวมกฎหมายอื่นของ อบต. ใช้เทคนิค Swot เข้ามาช่วย ทั้งนี้เพื่อให้ทราบว่าองค์การบริหารส่วนตำบลมีอำนาจหน้าที่ที่จะเข้าไปดำเนินการแก้ไขปัญหาในเขตพื้นที่ให้ตรงกับความต้องการของประชาชนได้อย่างไร โดยวิเคราะห์จุดแข็ง จุดอ่อน โอกาส ภัยคุกคาม ในการดำเนินการตามภารกิจตามหลัก Swot องค์การบริหารส่วนตำบลวังงาม กำหนดวิธีการดำเนินการตามภารกิจสอดคล้องกับแผนพัฒนาเศรษฐกิจและสังคมแห่งชาติ แผนพัฒนาจังหวัด แผนพัฒนาอำเภอ แผนพัฒนาตำบล นโยบายของรัฐบาล และนโยบายของผู้บริหารท้องถิ่น ทั้งนี้สามารถวิเคราะห์ภารกิจให้ตรงกับสภาพปัญหา โดยสามารถกำหนดแบ่งภารกิจได้เป็น 7 ด้าน ซึ่งภารกิจดังกล่าวถูกกำหนดอยู่ในพระราชบัญญัติสภาตำบลและองค์การบริหารส่วนตำบล พ.ศ. 2537 และตามพระราชบัญญัติกำหนดแผนและขั้นตอนการกระจายอำนาจให้องค์กรปกครองส่วนท้องถิ่น พ.ศ. 2542 ดังนี้

### 5.1 ด้านโครงสร้างพื้นฐาน มีภารกิจที่เกี่ยวข้องดังนี้

1. ก่อสร้างและปรับปรุงเส้นทางการคมนาคม สิ่งอำนวยความสะดวก กิจการสาธารณูปโภคและสาธารณูปการต่าง ๆ ให้ครบถ้วนเพียงพอต่อความต้องการของประชาชนที่อยู่ในเขตขององค์การบริหารส่วนตำบลวังงาม เป็นภารกิจหลักตามมาตรา มาตรา 67 (1) จัดให้มีและบำรุงรักษาทางน้ำและทางบก
2. ให้มีน้ำเพื่อการอุปโภค บริโภคและการเกษตร (มาตรา 68 (1) )
3. ให้มีและบำรุงการไฟฟ้าหรือแสงสว่างโดยวิธีอื่น (มาตรา 68 (2) )
4. ให้มีและบำรุงรักษาทางระบายน้ำ (มาตรา 68 (3) )
5. การสาธารณูปโภคและการก่อสร้างอื่นๆ (มาตรา 16 (4) )
6. การสาธารณูปการ (มาตรา 16 (5) )

### 5.2 ด้านส่งเสริมคุณภาพชีวิต มีภารกิจที่เกี่ยวข้อง ดังนี้

1. ส่งเสริมการพัฒนาสตรี เด็ก เยาวชน ผู้สูงอายุ และผู้พิการ ( มาตรา 67(6) )

2. ป้องกันโรคและระงับโรคติดต่อ (มาตรา 67 (3) )
3. ให้มีและบำรุงสถานที่ประชุม การกีฬาการพักผ่อนหย่อนใจและสวนสาธารณะ (มาตรา 68

(4))

4. การสังคมสงเคราะห์และการพัฒนาคุณภาพชีวิต เด็ก สตรี คนชรา และผู้ด้อยโอกาส (มาตรา 16(10))

5. การปรับปรุงแหล่งชุมชนแออัดและการจัดการเกี่ยวกับที่อยู่อาศัย (มาตรา 16 (2) )
6. การส่งเสริมประชาธิปไตย ความเสมอภาคและสิทธิเสรีภาพของประชาชน (มาตรา 16 (5) )
7. การสาธารณสุข การอนามัยครอบครัวและการรักษาพยาบาล (มาตรา 16 (19))

**5.3 ด้านการจัดระเบียบชุมชน สังคม และการรักษาความสงบเรียบร้อย มีภารกิจที่เกี่ยวข้อง ดังนี้**

1. การป้องกันและบรรเทาสาธารณภัย (มาตรา 67(4))
2. การคุ้มครองดูแล และรักษาทรัพย์สินอันเป็นสาธารณสมบัติของแผ่นดิน (มาตรา 68(8) )
3. การผังเมือง (มาตรา 68 (13))
4. จัดให้มีที่จอดรถ (มาตรา 16 (3))
5. การรักษาความสะอาดและความเป็นระเบียบเรียบร้อยของบ้านเมือง (มาตรา 16 (17) )
6. การควบคุมอาคาร (มาตรา 16 (28))
7. การรักษาความสงบเรียบร้อย การส่งเสริมและสนับสนุนการป้องกันและรักษาความปลอดภัยในชีวิตทรัพย์สิน (มาตรา 16 (30))

**5.4 ด้านการวางแผน การส่งเสริมการลงทุน พาณิชยกรรมและการท่องเที่ยว มีภารกิจที่เกี่ยวข้อง ดังนี้**

1. ส่งเสริมให้มีอุตสาหกรรมในครอบครัว (มาตรา 68 (6) )
2. ให้มีและส่งเสริมกลุ่มเกษตรกรและกิจการสหกรณ์ (มาตรา 68 (5) )
3. บำรุงและส่งเสริมการประกอบอาชีพของราษฎร ( มาตรา 68(7) )
4. ให้มีตลาด (มาตรา 68 (10) )
5. การส่งเสริม การฝึกอบรม และการประกอบอาชีพ (มาตรา 16(16) )
6. การส่งเสริมการท่องเที่ยว ( มาตรา 68(12) )
7. กิจการเกี่ยวกับการพาณิชย์ ( มาตรา 68(11) )
8. การพาณิชยกรรมและการส่งเสริมการลงทุน (มาตรา16 (7) )

**5.5 ด้านการบริหารจัดการและการอนุรักษ์ทรัพยากรธรรมชาติและสิ่งแวดล้อม มีภารกิจที่เกี่ยวข้อง ดังนี้**

1. คุ้มครอง ดูแล และบำรุงรักษาทรัพยากรธรรมชาติและสิ่งแวดล้อม (มาตรา 67(7))
2. การจัดการ การบำรุงรักษา และการใช้ประโยชน์จากป่าไม้ ที่ดินทรัพยากรธรรมชาติและสิ่งแวดล้อม (มาตรา 16(24))
3. รักษาความสะอาดของถนน ทางน้ำ ทางเดิน และที่สาธารณะ รวมทั้งกำจัดมูลฝอยและสิ่งปฏิกูล (มาตรา 67 (2))

4. การจัดการสิ่งแวดล้อมและมลพิษต่างๆ (มาตรา 17 (12) )

### 5.6 ด้านการศาสนา ศิลปวัฒนธรรม จารีตประเพณี และภูมิปัญญาท้องถิ่น มีภารกิจที่เกี่ยวข้อง ดังนี้

1. บำรุงรักษาศิลปะ จารีตประเพณี ภูมิปัญญาท้องถิ่นและวัฒนธรรมอันดีของท้องถิ่น (มาตรา 67 (8))
2. ส่งเสริมการศึกษา ศาสนาและวัฒนธรรม (มาตรา 67 (5))
3. การจัดการศึกษา (มาตรา 16 (9))
4. การส่งเสริมการศึกษา จารีตประเพณี และวัฒนธรรมอันดีงามของท้องถิ่น (มาตรา 17 (18))

### 5.7 ด้านการบริหารจัดการและการสนับสนุน การปฏิบัติการของส่วนราชการและองค์กรปกครองส่วนท้องถิ่น มีภารกิจที่เกี่ยวข้อง ดังนี้

1. สนับสนุนสภาตำบลและองค์กรปกครองส่วนท้องถิ่นอื่นในการพัฒนาท้องถิ่น ( มาตรา 45(3) )
2. ปฏิบัติหน้าที่อื่นตามที่ทางราชการมอบหมายโดยจัดสรรงบประมาณหรือบุคลากรตามความจำเป็นและสมควร (มาตรา 67 (9))
3. ส่งเสริมการมีส่วนร่วมของราษฎรในการมีมาตรการป้องกัน (มาตรา 16(16))
4. การประสานและให้ความร่วมมือในการปฏิบัติหน้าที่ขององค์กรปกครองส่วนท้องถิ่น (มาตรา 17 (3))
5. การสร้างและบำรุงรักษาทางบกและทางน้ำที่เชื่อมต่อระหว่างองค์กรปกครองส่วนท้องถิ่นอื่น (มาตรา 17 (16))

ภารกิจทั้ง 7 ด้านตามที่กฎหมายกำหนดให้อำนาจองค์การบริหารส่วนตำบล สามารถแก้ไขปัญหาขององค์การบริหารส่วนตำบลได้เป็นอย่างดี มีประสิทธิภาพและประสิทธิผล โดยคำนึงถึงความต้องการของประชาชน ในเขตพื้นที่ประกอบด้วย การดำเนินการ ขององค์การบริหารส่วนตำบล จะต้องสอดคล้องกับแผนพัฒนาเศรษฐกิจและสังคมแห่งชาติ แผนพัฒนาจังหวัด แผนพัฒนาอำเภอ แผนพัฒนาตำบล นโยบายของรัฐบาล และนโยบายของผู้บริหารองค์การบริหารส่วนตำบลเป็นสำคัญ

**หมายเหตุ** มาตรา 67,68 หมายถึง พ.ร.บ. สภาตำบลและองค์การบริหารส่วนตำบล พ.ศ. 2537 รวมทั้งที่แก้ไขเพิ่มเติมใหม่ถึง พ.ศ. 2546 มาตรา 16,17 และ 45 หมายถึง พ.ร.บ.กำหนดแผนและขั้นตอนการกระจายอำนาจให้แก่องค์กรปกครองส่วนท้องถิ่น พ.ศ. 2542

## 6. ภารกิจหลัก และภารกิจรอง ที่องค์กรปกครองส่วนท้องถิ่นจะดำเนินการ

องค์การบริหารส่วนตำบลวังงาม นำภารกิจที่ได้วิเคราะห์ตามข้อ 5 นำมากำหนดภารกิจ และภารกิจรอง เช่น องค์การบริหารส่วนตำบลวังงาม วิเคราะห์แล้วพิจารณาเห็นว่าภารกิจหลัก และภารกิจรองที่ต้องดำเนินการ เช่น

### ภารกิจหลัก

1. ด้านการปรับปรุงโครงสร้างพื้นฐาน
2. ด้านการส่งเสริมคุณภาพชีวิต
3. ด้านการฟื้นฟูวัฒนธรรมและส่งเสริมประเพณี
4. ด้านการพัฒนาการเมืองและการบริหาร
5. ด้านการส่งเสริมการศึกษา
6. ด้านการป้องกันและบรรเทาสาธารณภัย
7. ด้านการสาธารณสุข

### ภารกิจรอง

1. การจัดระเบียบชุมชน สังคม และการรักษาความสงบเรียบร้อย
2. การสนับสนุนและส่งเสริมศักยภาพกลุ่มอาชีพ
3. การส่งเสริมการเกษตรและการประกอบอาชีพทางการเกษตร
4. การวางแผน การส่งเสริมการลงทุน
5. การอนุรักษ์ทรัพยากรธรรมชาติและสิ่งแวดล้อม

## 7. สรุปปัญหาและแนวทางในการกำหนดโครงสร้างส่วนราชการและกรอบอัตรากำลัง

องค์การบริหารส่วนตำบลวังงาม คณะกรรมการกลางพนักงานส่วนตำบล (ก.อบต.) กำหนดให้ เป็นขนาดกลาง โดยกำหนดโครงสร้างการแบ่งส่วนราชการออกเป็น 4 ส่วนราชการ ได้แก่

- 1) สำนักปลัด อบต.
- 2) กองคลัง
- 3) กองช่าง
- 4) ส่วนการศึกษา ศาสนาและวัฒนธรรม

ทั้งนี้ ได้กำหนดกรอบอัตรากำลังข้าราชการจำนวนทั้งสิ้น.....15.....อัตรา พนักงานจ้าง ตามภารกิจ จำนวน....12...อัตรา ครู...1..อัตรา พนักงานจ้างทั่วไป จำนวน...2...อัตรา รวมกำหนดตำแหน่ง เกี่ยวกับบุคลากรทั้งสิ้น จำนวน....30...อัตรา แต่เนื่องจากที่ผ่านมาองค์การบริหารส่วนตำบลวังงามมีภารกิจและ ปริมาณงานที่เพิ่มมากขึ้นจำนวนมากในแต่ละส่วนราชการ และจำนวนบุคลากรที่มีอยู่ไม่เพียงพอต่อการปฏิบัติ ภารกิจให้สำเร็จลุล่วงได้อย่างมีประสิทธิภาพ และประสิทธิผล ดังนั้น จึงมีความจำเป็นต้องขอคงตำแหน่งว่างไว้ โดยเป็นข้าราชการ จำนวน...3...อัตรา พนักงานจ้างตามภารกิจ จำนวน...-...อัตรา เพื่อรองรับปริมาณงานที่ เพิ่มมากขึ้น และแก้ไขปัญหาการบริหารงานภายในส่วนราชการขององค์การบริหารส่วนตำบลวังงามได้อย่างมี ประสิทธิภาพยิ่งขึ้น ซึ่งหากเปรียบเทียบกับจำนวนอัตรากำลังในองค์การบริหารส่วนตำบลข้างเคียงที่มี งบประมาณใกล้เคียงกัน จะเห็นได้ว่าการกำหนดอัตรากำลังขององค์การบริหารส่วนตำบลวังงามมีความ เหมาะสม ดังนี้

ลำดับที่	อปท.	กำหนดส่วนราชการ	งบประมาณรายจ่ายประจำปี 2558	พนักงานส่วนตำบล (คน)	พนักงานจ้าง (คน)	หมายเหตุ
1	อบต.รังงาม	4	19,800,000	12	14	ครู 1
2	อบต.หนองฉิม	3	30,500,000	22	17	ว่าง 9
3	อบต.ตาดิน	4	25,800,000	15	22	ว่าง 9

ดังนั้น เพื่อให้การกำหนดกรอบอัตรากำลังขององค์การบริหารส่วนตำบลรังงามให้เหมาะสมจึงต้องมีความจำเป็นต้องคงตำแหน่งว่างเดิมไว้เพื่อรองรับปริมาณงานที่เพิ่มมากขึ้น และยุบเลิกบางตำแหน่งที่มีความซ้ำซ้อนให้เหมาะสมกับการค่าใช้จ่ายด้านบุคลากร เพื่อแก้ไขปัญหาการบริหารงานภายในส่วนราชการ สำนักปลัด อบต. กองคลัง กองช่าง และส่วนการศึกษา ศาสนาและวัฒนธรรม ขององค์การบริหารส่วนตำบลรังงามต่อไป

## 8. โครงสร้างการกำหนดส่วนราชการ

จากสภาพปัญหาขององค์การบริหารส่วนตำบลรังงาม ได้กำหนดภารกิจ อำนาจหน้าที่ที่จะต้องดำเนินการแก้ไขปัญหาดังกล่าวภายใต้อำนาจหน้าที่ที่กำหนดไว้ใน พ.ร.บ.อบจ., เทศบาลและ อบต. และตาม พ.ร.บ.กำหนดแผนและขั้นตอนการกระจายอำนาจ พ.ศ. 2542 โดยมีการกำหนดโครงสร้างส่วนราชการ ดังนี้

**8.1 โครงสร้าง** จากการที่องค์การบริหารส่วนตำบล ได้กำหนดภารกิจหลักและภารกิจรองที่จะดำเนินการดังกล่าวโดยองค์การบริหารส่วนตำบลให้ตรงกับภารกิจดังกล่าว และในระยะแรก การกำหนดโครงสร้างส่วนราชการที่จะรองรับการดำเนินการตามภารกิจนั้น อาจกำหนดเป็นภารกิจอยู่ในงาน หรือกำหนดเป็นฝ่ายและในระยะต่อไป เมื่อมีการดำเนินการตามภารกิจนั้น และองค์การบริหารส่วนตำบลพิจารณาเห็นว่าภารกิจนั้นมีปริมาณงานมากพอก็อาจจะพิจารณาตั้งเป็นส่วนต่อไป ดังนี้

### โครงสร้างแผนอัตรากำลัง 3 ปี (2558-2560)

โครงสร้างตามแผนอัตรากำลังปัจจุบัน	โครงสร้างตามแผนอัตรากำลังใหม่	หมายเหตุ
1. สำนักปลัดเทศบาล	1. สำนักปลัด อบต. 1.1 งานบริหารทั่วไป - งานสารบัญ - งานบริหารงานบุคคล - งานเลือกตั้งและทะเบียนข้อมูล - งานตรวจสอบภายใน 1.2 งานนโยบายและแผน	

	<ul style="list-style-type: none"> <li>- งานนโยบายและแผน</li> <li>- งานวิชาการ</li> <li>- งานข้อมูลและประชาสัมพันธ์</li> <li>- งานงบประมาณ</li> </ul> <p>1.3 งานกฎหมายและคดี</p> <ul style="list-style-type: none"> <li>- งานกฎหมายและคดี</li> <li>- งานร้องเรียน ร้องทุกข์และอุทธรณ์</li> <li>- งานข้อบัญญัติและระเบียบ</li> </ul> <p>1.4 งานป้องกันและบรรเทาสาธารณภัย</p> <ul style="list-style-type: none"> <li>- งานอำนวยความสะดวก</li> <li>- งานป้องกัน</li> <li>- งานฟื้นฟู</li> </ul> <p>1.5 งานกิจการสภา อบต.</p> <ul style="list-style-type: none"> <li>- งานระเบียบข้อบังคับการประชุม</li> <li>- งานการประชุม</li> <li>- งานอำนวยความสะดวกและประสานงาน</li> </ul> <p>1.6 งานสวัสดิการพัฒนาและชุมชน</p> <p>1.7 งานสังคมสงเคราะห์</p> <p>1.8 งานพัฒนาชุมชนส่งเสริมอาชีพและพัฒนาศรี</p> <p>1.9 งานส่งเสริมการเกษตร</p> <p>1.10 งานส่งเสริมปศุสัตว์</p> <p>1.11 งานอนามัยและสิ่งแวดล้อม</p> <p>1.12 งานส่งเสริมสุขภาพและสาธารณสุข</p> <p>1.13 งานรักษาความสะอาด</p>	
--	---	--

**โครงสร้างแผนอัตรากำลัง 3 ปี (2558-2560) ต่อ**

โครงสร้างตามแผนอัตรากำลังปัจจุบัน	โครงสร้างตามแผนอัตรากำลังใหม่	หมายเหตุ
<b>2.กองคลัง</b>	<p><b>2. กองคลัง</b></p> <p>2.1 งานการเงิน</p> <ul style="list-style-type: none"> <li>- งานการเงิน</li> <li>- งานรับเงินเบิกจ่ายเงิน</li> <li>- งานจัดทำฎีกาเบิกจ่ายเงิน</li> <li>- งานเก็บรักษาเงิน</li> </ul> <p>2.2 งานบัญชี</p> <ul style="list-style-type: none"> <li>- งานการบัญชี</li> <li>- งานทะเบียนการคุมเบิกจ่ายเงิน</li> </ul>	

	<ul style="list-style-type: none"> <li>- งานบการเงินและงบทดลอง</li> <li>- งานแสดงฐานะทางการเงิน</li> </ul> <p>2.3 งานพัฒนาและจัดเก็บรายได้</p> <ul style="list-style-type: none"> <li>- งานภาษีอากร ค่าธรรมเนียมและค่าเช่า</li> <li>- งานพัฒนารายได้</li> <li>- งานควบคุมกิจการการค้าและค่าปรับ</li> </ul> <p>2.4 งานทะเบียนทรัพย์สินและพัสดุ</p> <ul style="list-style-type: none"> <li>- งานทะเบียนทรัพย์สินและแผนที่ภาษี</li> <li>- งานพัสดุ</li> <li>- งานทะเบียนเบิกจ่ายวัสดุครุภัณฑ์</li> </ul>	
<b>3. กองช่าง</b>	<p><b>3. กองช่าง</b></p> <p>3.1 งานก่อสร้าง</p> <ul style="list-style-type: none"> <li>- งานก่อสร้างและบูรณถนน</li> <li>- งานก่อสร้างสะพาน เขื่อนทดน้ำ</li> <li>- งานข้อมูลก่อสร้าง</li> </ul> <p>3.2 งานออกแบบและควบคุมอาคาร</p> <ul style="list-style-type: none"> <li>- งานประเมินราคา</li> <li>- งานควบคุมการก่อสร้างอาคาร</li> <li>- งานออกแบบและบริการข้อมูล</li> </ul> <p>3.3 งานประสานสาธารณูปโภค</p> <ul style="list-style-type: none"> <li>- งานประสานกิจการประปา</li> </ul>	

**โครงสร้างแผนอัตรากำลัง 3 ปี (2558-2560) ต่อ**

โครงสร้างตามแผนอัตรากำลังปัจจุบัน	โครงสร้างตามแผนอัตรากำลังใหม่	หมายเหตุ
	<ul style="list-style-type: none"> <li>- งานไฟฟ้าสาธารณะ</li> <li>- งานระบายน้ำ</li> </ul> <p>3.4 งานผังเมือง</p> <ul style="list-style-type: none"> <li>- งานสำรวจและแผนที่</li> <li>- งานวางผังพัฒนาเมือง</li> <li>- งานควบคุมทางผังเมือง</li> </ul>	
<b>4. ส่วนการศึกษา ศาสนาและวัฒนธรรม</b>	<p><b>4. ส่วนการศึกษา ศาสนาและวัฒนธรรม</b></p> <p>4.1 งานบริหารการศึกษา</p> <ul style="list-style-type: none"> <li>- งานบริหารงานทั่วไปและงานข้อมูล</li> <li>- งานบริหารการศึกษาในระบบ</li> <li>- งานบริหารการศึกษานอกระบบ</li> </ul>	

	<p>4.2 งานส่งเสริมกิจกรรมโรงเรียน</p> <ul style="list-style-type: none"> <li>- งานประสานกิจกรรม</li> <li>- งานส่งเสริมการศึกษา</li> </ul> <p>4.3 งานส่งเสริมการศึกษา ศาสนา และวัฒนธรรม</p> <ul style="list-style-type: none"> <li>- งานศูนย์พัฒนาเด็กเล็ก</li> <li>- งานวัฒนธรรมและประเพณีท้องถิ่น</li> <li>- งานกิจการศาสนา</li> </ul> <p>4.4 งานกีฬาและสันทนาการ</p> <ul style="list-style-type: none"> <li>- งานการกีฬา</li> </ul>	
--	---	--

## 8.2 การวิเคราะห์การกำหนดตำแหน่ง

ตามข้อ 8.1 องค์การบริหารส่วนตำบลวังงาม ได้ดำเนินการวิเคราะห์การกำหนดตำแหน่งจากภารกิจที่จะดำเนินการในแต่ละส่วนราชการในอนาคต 3 ปี ซึ่งเป็นตัวสะท้อนให้เห็นว่าปริมาณงานในแต่ละส่วนราชการมีเท่าใด เพื่อนำมาวิเคราะห์ว่าจะใช้ตำแหน่งใด จำนวนเท่าใด ในส่วนราชการใด ในระยะเวลา 3 ปี ข้างหน้า จึงจะเหมาะสมกับภารกิจ และปริมาณงาน และเพื่อให้คุ้มค่าต่อการใช้จ่ายงบประมาณ ขององค์กรปกครองส่วนท้องถิ่น และเพื่อให้การบริหารงานขององค์กรปกครองส่วนท้องถิ่นเป็นไปอย่างมีประสิทธิภาพ ประสิทธิผล โดยนำผลการวิเคราะห์ตำแหน่งมากรอกข้อมูลลงในกรอบอัตรากำลัง 3 ปี ดังนี้



**กรอบอัตรากำลัง 3 ปี ระหว่างปี 2558 – 2560**

ส่วนราชการ	กรอบ อัตรากำลังเดิม	อัตราตำแหน่งที่คาดว่าจะ จะต้องใช้ในช่วงระยะเวลา 3 ปีข้างหน้า			เพิ่ม/ลด			หมายเหตุ
		2558	2559	2560	2558	2559	2560	
นักบริหารงาน อบต. 8 (เลขที่ตำแหน่ง 00-0101-001) <b>สำนักปลัด</b>	1	1	1	1	-	-	-	
นักบริหารงานทั่วไป 6 (เลขที่ตำแหน่ง 00-0102-001)	1	1	1	1	-	-	-	
เจ้าหน้าที่บริหารงานทั่วไป 3-5/6 ว (เลขที่ตำแหน่ง 00-0209-001)	1	1	1	1	-	-	-	
เจ้าหน้าที่วิเคราะห์นโยบายและแผน 3-5/6 ว (เลขที่ตำแหน่ง 01-0201-001)	1	1	1	1	-	-	-	
บุคลากร 3 – 5 / 6 ว (เลขที่ตำแหน่ง 01-0208-001)	1	1	1	1	-	-	-	
นักวิชาการเกษตร 3-5/6 ว (เลขที่ตำแหน่ง 01-0708-001)	1	1	1	1	-	-	-	
นักพัฒนาชุมชน 3-5/6 ว (เลขที่ตำแหน่ง 01-0704-001)	1	1	1	1	-	-	-	
เจ้าพนักงานธุรการ 2 – 4 /5 (เลขที่ตำแหน่ง 01-0212-001) <b>พนักงานจ้างตามภารกิจ</b>	-	1	1	1	+1	-	-	กำหนดเพิ่ม
ผู้ช่วยเจ้าหน้าที่ธุรการ	1	1	1	1	-	-	-	
ผู้ช่วยเจ้าหน้าที่บันทึกข้อมูล	1	1	1	1	-	-	-	
ผู้ช่วยเจ้าหน้าที่พัฒนาชุมชน	1	1	1	1	-	-	-	
<b>พนักงานจ้างทั่วไป</b>								
ยาม	1	1	1	1	-	-	-	
คนงานทั่วไป	1	1	1	1	-	-	-	
<b>กองคลัง</b>								
นักบริหารงานคลัง 7 (เลขที่ตำแหน่ง 04-0103-001)	1	1	1	1	-	-	-	
นักวิชาการเงินและบัญชี 3-5/6 ว (เลขที่ตำแหน่ง 04-0307-001)	-	1	1	1	+1	-	-	กำหนดเพิ่ม

กรอบอัตรากำลัง 3 ปี ระหว่างปี 2558 – 2560 (ต่อ)

ส่วนราชการ	กรอบ อัตรากำลังเดิม	อัตราตำแหน่งที่คาดว่าจะต้องใช้ในช่วง ระยะเวลา 3 ปีข้างหน้า			เพิ่ม/ลด			หมายเหตุ	
		2558	2559	2560	2558	2559	2560		
<b>กองคลัง (ต่อ)</b>									
เจ้าพนักงานพัสดุ (เลขที่ตำแหน่ง 04-0313-001)	1	1	1	1	-	-	-	กำหนดเพิ่ม	
เจ้าพนักงานจัดเก็บรายได้ 2-4/5 (เลขที่ตำแหน่ง 04-0309-001)	-	1	1	1	+1	-	-		
<b>พนักงานจ้างตามภารกิจ</b>									
ผู้ช่วยเจ้าพนักงานการเงินและบัญชี	1	1	1	1	-	-	-	}	
ผู้ช่วยเจ้าหน้าที่จัดเก็บรายได้	1	1	1	1	-	-	-		
ผู้ช่วยเจ้าหน้าที่พัสดุ	1	1	1	1	-	-	-		
<b>กองช่าง</b>									
นักบริหารงานช่าง 7 (เลขที่ตำแหน่ง 05-0104-001)	1	1	1	1	-	-	-	}	
นายช่างโยธา 2-4/5 (เลขที่ตำแหน่ง 05-0503-001)	1	1	1	1	-	-	-		
<b>พนักงานจ้างตามภารกิจ</b>									
ผู้ช่วยนายช่างโยธา	1	1	1	1	-	-	-	}	
ผู้ช่วยช่างไฟฟ้า	1	1	1	1	-	-	-		
<b>ส่วนการศึกษา ศาสนาและวัฒนธรรม</b>									
นักบริหารการศึกษา 6 (เลขที่ตำแหน่ง 08-0108-001)	1	1	1	1	-	-	-	}	
<b>พนักงานจ้างตามภารกิจ</b>									
ผู้ช่วยเจ้าหน้าที่ธุรการ	1	1	1	1	-	-	-		
<b>ศูนย์พัฒนาเด็กเล็ก</b>									
ครู	1	1	1	1	-	-	-	}	
ผช.ครูผู้ดูแลเด็ก (ทักษะ)	1	1	1	1	-	-	-		
ผช.ครูผู้ดูแลเด็ก (ทักษะ)	1	1	1	1	-	-	-		
ผช.ครูผู้ดูแลเด็ก (ทักษะ)	1	1	1	1	-	-	-		
<b>รวม</b>	<b>27</b>	<b>30</b>	<b>30</b>	<b>30</b>	<b>+3</b>	<b>-</b>	<b>-</b>		

## 9. ภาระค่าใช้จ่ายเกี่ยวกับเงินเดือนและประโยชน์ตอบแทนอื่น

หลักและวิธีการคิดภาระค่าใช้จ่ายด้านการบริหารงานบุคคล ให้องค์การบริหารส่วนตำบลรังงาม นำผลวิเคราะห์ การกำหนดอัตราค่าจ้าง มาคำนวณภาระค่าใช้จ่ายด้านการบริหารงานบุคคล เพื่อควบคุมการใช้จ่ายด้านการ บริหารงานบุคคลไม่เกินกว่าร้อยละ 40 ของงบประมาณรายจ่ายประจำปี ดังนี้

(1) เงินเดือน หมายถึง เงินเดือน เงินประจำตำแหน่ง และเงินเพิ่มอื่นๆ ที่จ่ายควบกับเงินเดือน จ่ายจริงตามระดับตำแหน่งและขั้นเงินเดือนของอัตรากำลังที่มีอยู่ปัจจุบัน ประกอบด้วย

1. เงินเดือน ( ข้าราชการ/พนักงาน/พนักงานส่วนท้องถิ่น)
2. เงินประจำตำแหน่งของผู้บริหาร ( ข้าราชการ/พนักงานส่วนท้องถิ่น)
3. เงินค่าตอบแทนที่จ่ายนอกเหนือจากเงินเดือน
4. เงินเพิ่มอื่นๆ ที่จ่ายควบกับเงินเดือน เช่น
  - เงินเพิ่มค่าวิชา (พ.ค.ว.)
  - เงินเพิ่มพิเศษค่าภาษามลยา ( พ.ส.ร.)
  - เงินเพิ่มการครองชีพชั่วคราว
  - เงินเพิ่มคุณวุฒิ
  - เงินประจำตำแหน่งนิติกร ( พ.ต.ก.)
  - เงินวิทยฐานะ
  - เงินเพิ่มสำหรับตำแหน่งที่มีเหตุพิเศษของครูการศึกษาพิเศษ ( พ.ค.ศ.)

ฯลฯ

(2) คิดจาก ขั้นเงินเดือนของอัตรากำลังเดิมขึ้น ( ปรมาณการขั้นต่ำ คนละ 1 ขั้นในแต่ละปีกรณี ตำแหน่งที่มีคนครอง ) รวมกับเงินเดือนที่จะต้องจ่ายให้กับอัตรากำลังที่จะกำหนดขึ้นใหม่ (เงินเดือนขั้นต่ำขอระดับตำแหน่งที่ขอกำหนด + เงินเดือนขั้นสูงของระดับตำแหน่งที่ขอกำหนด หาร 2 คูณ 12 )

(3) คิดจาก (1)+(2) ในแต่ละปี

(4) รวมทั้งหมด

(5) คือ ประโยชน์ตอบแทนอื่น ( ปรมาณการไว้ 20 % คิดจาก (3) ในแต่ละปี

(6) คิดจาก (4)+(5)

(7) คิดจาก (6) หารงบประมาณรายจ่ายประจำปี คูณด้วย 100

ที่	ตำแหน่ง	จำนวน (คน)	เงินเดือน คนละ	เงินประจำ ตำแหน่ง	เงินเพิ่ม	รวม	ขั้นที่เพิ่มในแต่ละปี		
							2558	2559	2560
1.	นักบริหารงาน อบต. 8	1	29,510	5,600	5,600	488,520	14,160	14,520	14,880

1) สำนักปลัด มีอัตรากำลัง ปัจจุบันจำนวน 6 ตำแหน่ง 6 อัตรา ดังนี้

ที่	ตำแหน่ง	จำนวน (คน)	เงินเดือน คนละ	เงินประจำ ตำแหน่ง	รวม	ขั้นที่เพิ่มในแต่ละปี		
						2558	2559	2560
1.	หัวหน้าสำนักปลัด (นักบริหารงานทั่วไป 6)	1	19,200	3,500	272,400	9,240	9,720	10,080
2.	เจ้าหน้าที่วิเคราะห์นโยบายและแผน 5	1	20,040	-	240,480	8,760	8,760	8,760
3.	บุคลากร 4	1	17,570	-	210,840	7,440	7,200	7,440
4.	เจ้าหน้าที่บริหารงานทั่วไป 6ว	1	21,620	-	259,440	10,440	10,560	10,800
5.	นักพัฒนาชุมชน 5	1	19,300	-	231,600	8,880	8,760	8,760
6.	นักวิชาการเกษตร 4	1	17,270	-	207,240	7,320	7,200	7,440
<b>พนักงานจ้าง</b>								
7.	ผู้ช่วยเจ้าหน้าที่ธุรการ	1	9,730	-	116,760	4,680	4,920	5,160
8.	ผู้ช่วยเจ้าหน้าที่บันทึกข้อมูล	1	9,400	-	112,800	4,560	4,800	4,920
9.	ผู้ช่วยเจ้าหน้าที่พัฒนาชุมชน	1	9,400	-	112,800	4,560	4,800	4,920
10.	ยาม	1	9,000	-	108,000	-	-	-
11.	คณงานทั่วไป	1	9,000	-	108,000	-	-	-

- ปี 2558 มีความต้องการกำหนดตำแหน่ง เพิ่มขึ้น 1 ตำแหน่ง 1 อัตรา ดังนี้

ที่	ตำแหน่ง	จำนวน (คน)	เงินเดือน ขั้นต่ำ (1)	เงินเดือน ขั้นสูง (2)	เงินเดือนเฉลี่ย ที่ต้องตั้งไว้ (1) + (2) / 2 x 12
1.	เจ้าพนักงานธุรการ 2-4/5	1	5,810	27,350	198,960

2. กองคลัง มีอัตรากำลัง ปัจจุบันจำนวน 2 ตำแหน่ง 2 อัตรา ดังนี้

ที่	ตำแหน่ง	จำนวน (คน)	เงินเดือน คนละ	เงินประจำ ตำแหน่ง	รวม	ขั้นที่เพิ่มในแต่ละปี		
						2558	2559	2560
1.	ผู้อำนวยการกองคลัง (นักบริหารงานคลัง)	1	24,010	3,500	330,120	11,520	12,000	12,120
2.	เจ้าพนักงานพัสดุ 3	1	13,210	-	159,720	6,120	6,000	5,880
	<b>พนักงานจ้าง</b>							
3.	ผู้ช่วยเจ้าพนักงานการเงินและบัญชี	1	13,150	-	157,800	6,360	6,600	6,840
4.	ผู้ช่วยเจ้าหน้าที่จัดเก็บรายได้	1	9,730	-	116,760	4,680	4,920	5,160
5.	ผู้ช่วยเจ้าหน้าที่พัสดุ	1	9,400	-	112,800	4,560	4,800	4,920

- ปี 2558 มีความต้องการกำหนดตำแหน่ง เพิ่มขึ้น 2 ตำแหน่ง 2 อัตรา ดังนี้

ที่	ตำแหน่ง	จำนวน (คน)	เงินเดือน ขั้นต่ำ (1)	เงินเดือน ขั้นสูง (2)	เงินเดือนเฉลี่ย ที่ต้องตั้งไว้ (1) + (2) / 2 x 12
1.	นักวิชาการเงินและบัญชี 3-5/6ว	1	7,140	33,310	242,700
2.	เจ้าพนักงานจัดเก็บรายได้ 2-4/5	1	5,810	27,350	198,960

3. กองช่าง มีอัตรากำลัง ปัจจุบันจำนวน 2 ตำแหน่ง 2 อัตรา ดังนี้

ที่	ตำแหน่ง	จำนวน (คน)	เงินเดือน คนละ	เงินประจำ ตำแหน่ง	รวม	ขั้นที่เพิ่มในแต่ละปี		
						2558	2559	2560
1.	ผู้อำนวยการกองช่าง (นักบริหารงานช่าง)	1	24,490	3,500	335,880	11,760	11,880	12,240
2.	นายช่างโยธา 5	1	15,920	-	191,040	7,560	7,800	8,280
	<b>พนักงานจ้าง</b>							
3.	ผู้ช่วยนายช่างโยธา	1	11,950	-	143,400	5,760	6,000	6,240
4.	ผู้ช่วยช่างไฟฟ้า	1	9,400	-	112,800	4,560	4,800	4,920

**4. ส่วนการศึกษา ศาสนาและวัฒนธรรม** มีอัตรากำลัง ปัจจุบันจำนวน 2 ตำแหน่ง 2 อัตรา  
ดังนี้

ที่	ตำแหน่ง	จำนวน (คน)	เงินเดือน คนละ	เงินประจำ ตำแหน่ง	รวม	ขั้นที่เพิ่มในแต่ละปี		
						2558	2559	2560
1.	นักบริหารงานการศึกษา	1	19,200	3,500	272,400	9,240	9,720	10,080
	<b>พนักงานจ้างตามภารกิจ</b>							
2.	ผู้ช่วยเจ้าหน้าที่ธุรการ	1	9,400	-	112,800	4,560	4,800	4,920
	<b>ศูนย์พัฒนาเด็กเล็ก</b>							
3.	ครูผู้ดูแลเด็ก (จ่ายจากเงินอุดหนุน)	1	17,490	-	209,880	-	-	-
4.	ผช.ผู้ดูแลเด็ก (ทักษะ)	1	12,285	-	147,420	-	-	-
5.	ผช.ผู้ดูแลเด็ก (ทักษะ)	1	11,970	-	143,640	-	-	-
6.	ผช.ผู้ดูแลเด็ก (ทักษะ)	1	11,970	-	143,640	-	-	-

5) ตั้งงบประมาณรายจ่ายประจำปี ดังนี้

ที่	ปี 2558	ปี 2559	ปี 2560
1	19,800,000 บาท	20,790,000 บาท	21,829,500 บาท

**หมายเหตุ** การตั้งงบประมาณรายจ่ายประจำปี ให้เป็นไปตามแนวทางการจัดทำงบประมาณรายจ่ายประจำปี ขององค์กรปกครองส่วนท้องถิ่น โดยประมาณการใกล้เคียงกับปีงบประมาณที่ผ่านมา หรือปีถัดไปเพิ่ม 5%

## 9.1 ภาวะค่าใช้จ่ายเกี่ยวกับเงินเดือนและประโยชน์ตอบแทนอื่น

การวิเคราะห์ การกำหนดตำแหน่งอัตรากำลังเพิ่มของพนักงานส่วนตำบล องค์การบริหารส่วนตำบลรังงาม

ที่	ชื่อสายงาน	ระดับตำแหน่ง	จำนวนทั้งหมด	จำนวนที่มีอยู่ปัจจุบัน		อัตราตำแหน่งที่คาดว่าจะต้องใช้ในช่วงระยะเวลา 3 ปี ข้างหน้า			อัตรากำลังคนเพิ่ม/ลด			ค่าใช้จ่ายที่เพิ่มขึ้น (2)			ค่าใช้จ่าย (3)			หมายเหตุ
				จำนวน (คน)	เงินเดือน (1)	2558	2559	2560	2558	2559	2560	2558	2559	2560	2558	2559	2560	
1	ปลัด อบต. (นักบริหารงาน อบต.)	8	1	1	488,520	1	1	1	-	-	-	14,160	14,520	14,880	502,680	517,200	532,080	
2	<u>1.สำนักปลัด</u> หัวหน้าสำนักปลัด (นักบริหารงานทั่วไป)	6	1	1	272,400	1	1	1	-	-	-	9,240	9,720	10,080	281,640	291,360	301,440	
3	เจ้าหน้าที่วิเคราะห์นโยบาย และแผน	5	1	1	240,480	1	1	1	-	-	-	8,760	8,760	8,760	249,240	258,000	266,760	
4	เจ้าหน้าที่บริหารงานทั่วไป	6ว	1	1	259,440	1	1	1	-	-	-	10,440	10,560	10,800	269,880	280,440	291,240	
5	บุคลากร	4	1	1	210,840	1	1	1	-	-	-	7,440	7,200	7,440	218,280	225,480	232,920	
6	นักวิชาการเกษตร	4	1	1	207,240	1	1	1	-	-	-	7,320	7,200	7,440	214,560	221,760	229,200	
7	นักพัฒนาชุมชน	5	1	1	231,600	1	1	1	-	-	-	8,880	8,760	8,760	240,480	249,240	258,000	
8	เจ้าพนักงานธุรการ	2-4/5	1	-	-	1	1	1	+1	-	-	198,960	7,080	7,080	198,960	206,040	213,120	กำหนดเพิ่ม
9	<u>พนักงานจ้าง</u> ผู้ช่วยเจ้าหน้าที่ธุรการ	ปวช.	1	1	116,760	1	1	1	-	-	-	4,680	4,920	5,160	121,440	126,360	131,520	
10	ผู้ช่วยเจ้าหน้าที่บันทึกข้อมูล	ปวช.	1	1	112,800	1	1	1	-	-	-	4,560	4,800	4,920	117,360	122,160	127,080	
11	ผู้ช่วยเจ้าหน้าที่พัฒนาชุมชน	ปวช.	1	1	112,800	1	1	1	-	-	-	4,560	4,800	4,920	117,360	122,160	127,080	

## 9. ภาวะค่าใช้จ่ายเกี่ยวกับเงินเดือนและประโยชน์ตอบแทนอื่น

การวิเคราะห์ การกำหนดตำแหน่งอัตรากำลังเพิ่มของพนักงานส่วนตำบล องค์การบริหารส่วนตำบลรังงาม(ต่อ)

ที่	ชื่อสายงาน	ระดับตำแหน่ง	จำนวนทั้งหมด	จำนวนที่มีอยู่ปัจจุบัน		อัตราตำแหน่งที่คาดว่าจะต้องใช้ในช่วงระยะเวลา 3 ปี ข้างหน้า			อัตรากำลังคนเพิ่ม/ลด			ค่าใช้จ่ายที่เพิ่มขึ้น (2)			ค่าใช้จ่าย (3)			หมายเหตุ
				จำนวน(คน)	เงินเดือน(1)	2558	2559	2560	2558	2559	2560	2558	2559	2560	2558	2559	2560	
12	ยาม		1	1	108,000	1	1	1	-	-	-	0	0	0	108,000	108,000	108,000	
13	คนงานทั่วไป		1	1	108,000	1	1	1	-	-	-	0	0	0	108,000	108,000	108,000	
14	<b>2.กองคลัง</b> ผู้อำนวยการกองคลัง (นักบริหารงานคลัง)	7	1	1	330,120	1	1	1	-	-	-	11,520	12,000	12,120	341,640	353,640	365,760	
15	นักวิชาการเงินและบัญชี	3-5/6ว	1	-	-	1	1	1	+1	-	-	242,700	8,580	8,580	242,700	251,280	259,860	กำหนดเพิ่ม
16	เจ้าพนักงานพัสดุ	3	1	1	159,720	1	1	1	-	-	-	6,120	6,000	5,880	165,840	171,840	177,720	
17	เจ้าพนักงานจัดเก็บรายได้	2-4/5	1	-	-	1	1	1	+1	-	-	198,960	7,080	7,080	198,960	206,040	213,120	กำหนดเพิ่ม
18	<b>พนักงานจ้าง</b> ผู้ช่วยเจ้าพนักงานการเงินและบัญชี	ปวส.	1	1	157,800	1	1	1	-	-	-	6,360	6,600	6,840	164,160	170,760	177,600	
19	ผู้ช่วยเจ้าหน้าที่จัดเก็บรายได้	ปวช.	1	1	116,760	1	1	1	-	-	-	4,680	4,920	5,160	121,440	126,360	131,520	
20	ผู้ช่วยเจ้าหน้าที่พัสดุ	ปวช.	1	1	112,800	1	1	1	-	-	-	4,560	4,800	4,920	117,360	122,160	127,080	
21	<b>3.กองช่าง</b> ผู้อำนวยการกองช่าง (นักบริหารงานช่าง)	7	1	1	335,880	1	1	1	-	-	-	11,760	11,880	12,240	347,640	359,520	371,760	
22	นายช่างโยธา	5	1	1	191,040	1	1	1	-	-	-	7,560	7,800	8,280	198,600	206,400	214,680	
23	<b>พนักงานจ้าง</b> ผู้ช่วยนายช่างโยธา	ปวส.	1	1	143,400	1	1	1	-	-	-	5,760	6,000	6,240	149,160	155,160	161,400	
24	ผู้ช่วยช่างไฟฟ้า	ปวช.	1	1	112,800	1	1	1	-	-	-	4,560	4,800	4,920	117,360	122,160	127,080	



## 9. ภาวะค่าใช้จ่ายเกี่ยวกับเงินเดือนและประโยชน์ตอบแทนอื่น

### การวิเคราะห์ การกำหนดตำแหน่งอัตรากำลังเพิ่มของพนักงานส่วนตำบล องค์การบริหารส่วนตำบลรังงาม(ต่อ)

ที่	ชื่อสายงาน	ระดับตำแหน่ง	จำนวนทั้งหมด	จำนวนที่มีอยู่ปัจจุบัน		อัตราตำแหน่งที่คาดว่าจะต้องใช้ในช่วงระยะเวลา 3 ปี ข้างหน้า			อัตรากำลังคนเพิ่ม/ลด			ค่าใช้จ่ายที่เพิ่มขึ้น (2)			ค่าใช้จ่าย (3)			หมายเหตุ
				จำนวน (คน)	เงินเดือน (1)	2557	2558	2560	2557	2558	2560	2557	2558	2560	2557	2558	2560	
25	<u>4.ส่วนการศึกษา ศาสนาและวัฒนธรรม</u> หัวหน้าส่วนการศึกษา (นักบริหารการศึกษา)	6	1	1	272,400	1	1	1	-	-	-	9,240	9,720	10,080	281,640	291,360	301,440	
26	<u>พนักงานจ้าง</u> ผู้ช่วยเจ้าหน้าที่ธุรการ	ปวช.	1	1	112,800	1	1	1	-	-	-	4,560	4,800	4,920	117,360	122,160	127,080	
27	<u>ศูนย์พัฒนาเด็กเล็ก</u> ครูผู้ดูแลเด็ก		1	1	209,880	1	1	1	-	-	-	-	-	-	-	-	-	เงินอุดหนุน
28	ผช.ผู้ดูแลเด็ก (ทักษะ)	คศ.1	3	3		3	3	3	-	-	-	-	-	-	-	-	-	เงินอุดหนุน
(4)	<b>รวม</b>	-	<b>30</b>	<b>27</b>	<b>4,553,670</b>	<b>30</b>	<b>30</b>	<b>30</b>	<b>+3</b>	<b>-</b>	<b>-</b>	<b>759,060</b>	<b>183,300</b>	<b>187,500</b>	<b>5,312,730</b>	<b>5,496,030</b>	<b>5,683,530</b>	
(5)	ประมาณการประโยชน์ตอบแทนอื่น 20 %														1,062,546	1,099,206	1,136,706	
(6)	รวมเป็นค่าใช้จ่ายบุคคลทั้งสิ้น														6,375,276	6,595,236	6,820,236	
(7)	งบประมาณรายจ่ายประจำปี														19,800,000	20,790,000	21,829,500	
(8)	คิดร้อยละ 40 งบประมาณรายจ่ายประจำปี														32.20	31.72	31.24	

**หมายเหตุ** งบประมาณรายจ่ายประจำปี 2558 เป็น = 19,800,000 บาท ตามข้อบัญญัติ/เทศบัญญัติ งบประมาณรายจ่ายประจำปี 2558 ทั้งนี้ ให้หักเงินอุดหนุนทั่วไปที่จัดสรรเป็นเงินเดือนข้าราชการ/พนักงานครู ออกจากฐานงบประมาณรายจ่ายก่อน

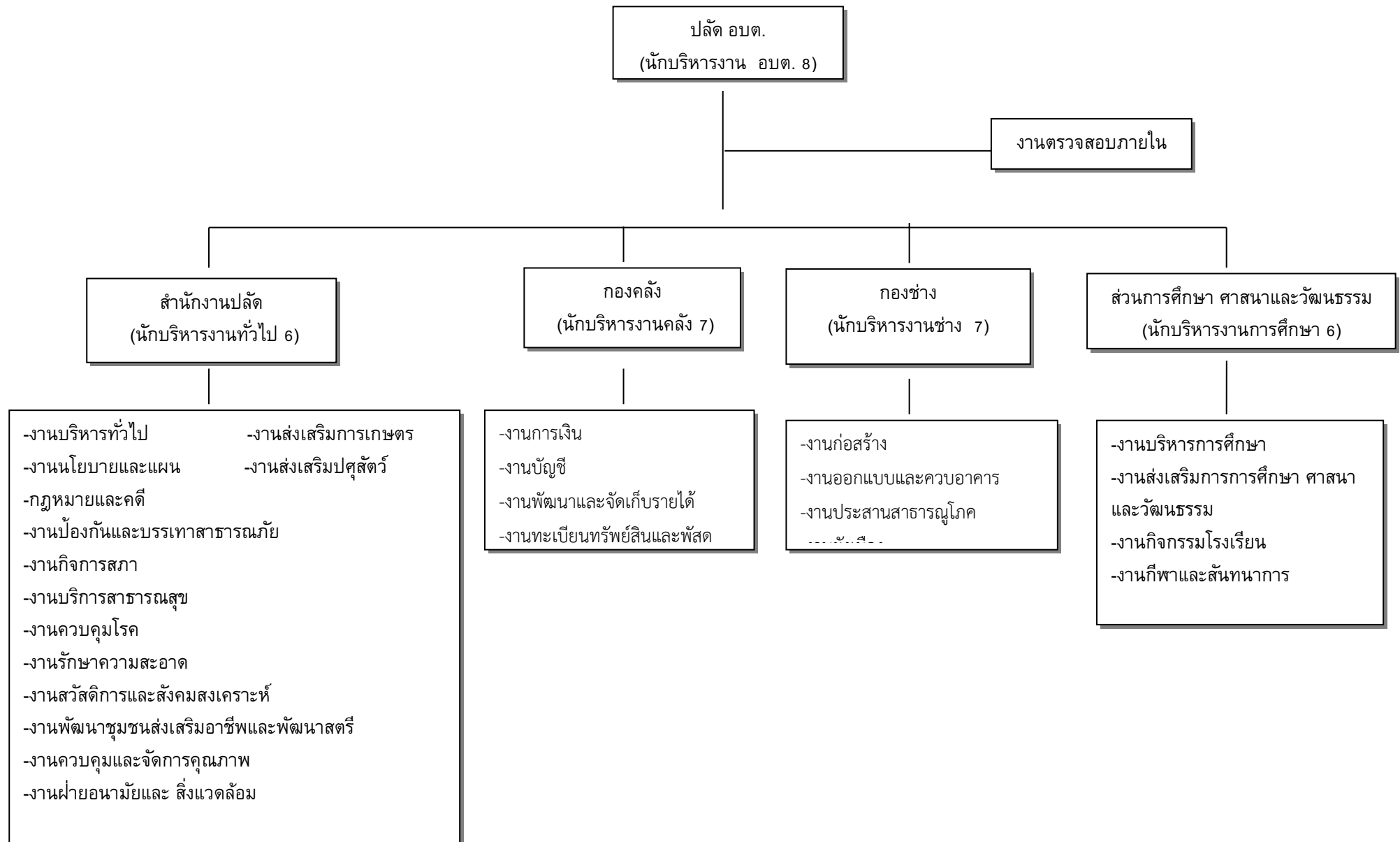
งบประมาณรายจ่ายประจำปี 2559 เป็น = 20,790,000 บาท ประมาณการเพิ่มขึ้นร้อยละ 5 ของงบประมาณรายจ่ายประจำปี 2558  $(19,800,000 \times 5\% + 19,800,000 = 20,790,000)$

งบประมาณรายจ่ายประจำปี 2560 เป็น = 21,829,500 บาท ประมาณการเพิ่มขึ้นร้อยละ 5 ของงบประมาณรายจ่ายประจำปี 2560  $(20,790,000 \times 5\% + 20,790,000 = 21,829,500)$

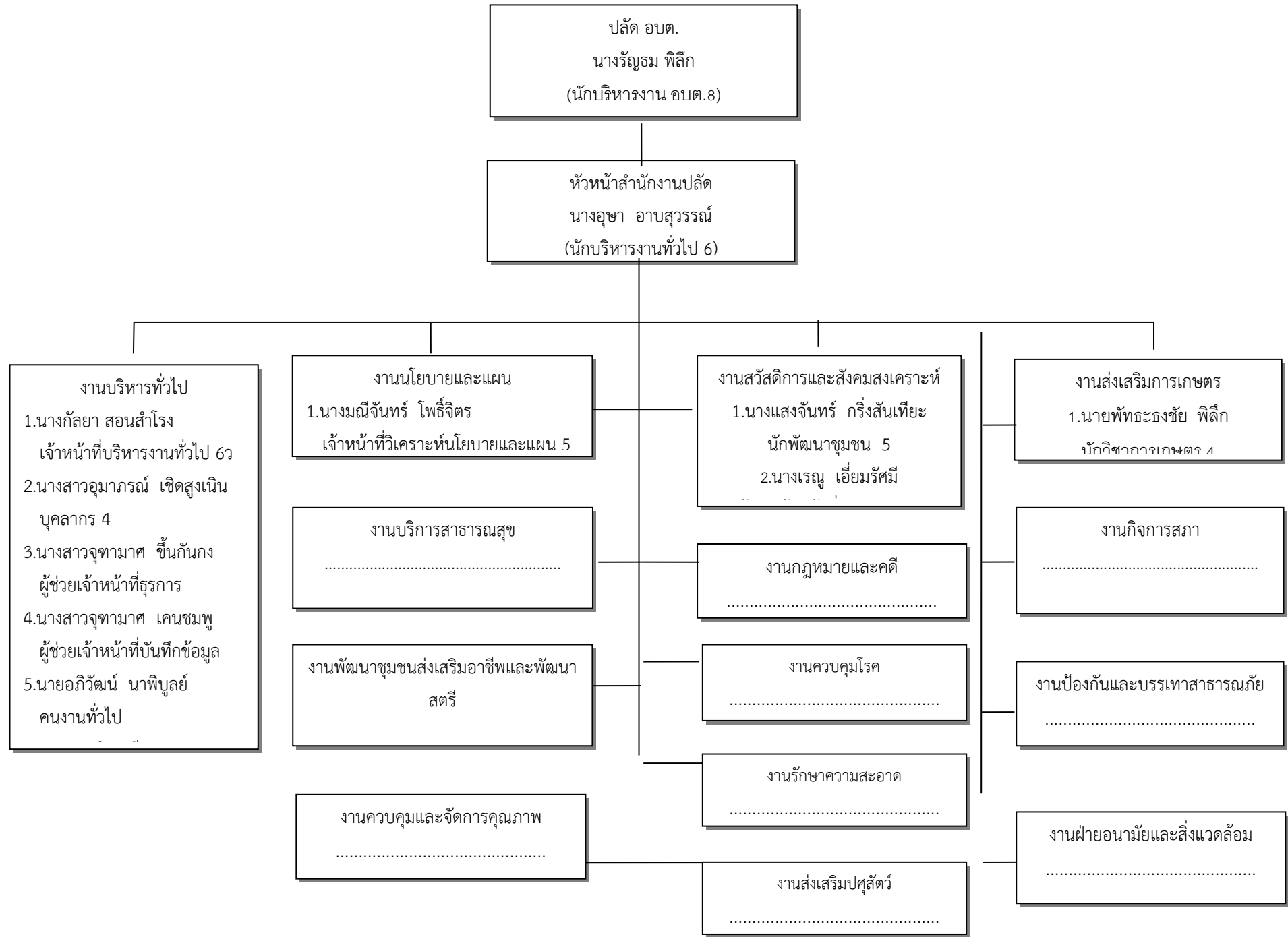
ข้าราชการถ่ายโอน ลูกจ้างประจำถ่ายโอน รวมครูและบุคลากรทางการศึกษาที่ได้รับงบเงินอุดหนุนที่จ่ายเป็นเงินเดือน ค่าจ้าง ให้ระบุข้อมูลไว้ในแผนอัตรากำลัง แต่ไม่ต้องนำมาคิดรวมเป็นภาวะค่าใช้จ่ายเกี่ยวกับเงินเดือนและประโยชน์ตอบแทนอื่น ตามมาตรา 35

## 10. แผนภูมิโครงสร้างการแบ่งส่วนราชการตามแผนอัตรากำลัง 3 ปี

โครงสร้างการแบ่งส่วนราชการ องค์การบริหารส่วนตำบลวังงาม อำเภอเนินสง่า จังหวัดชัยภูมิ

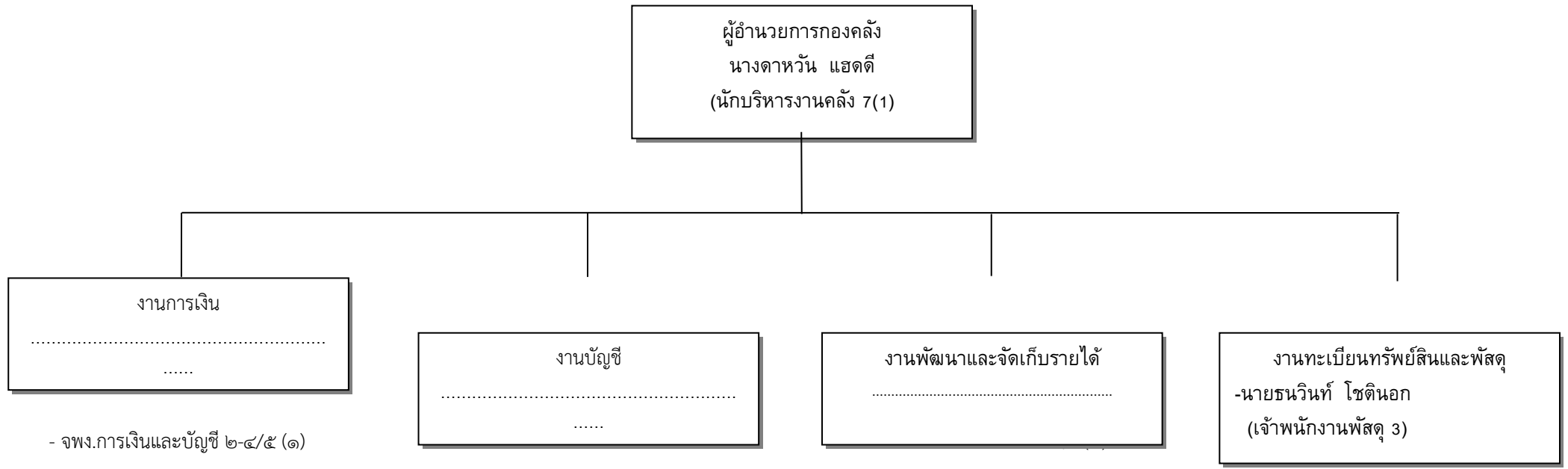


โครงสร้างของสำนักปลัด อบต.



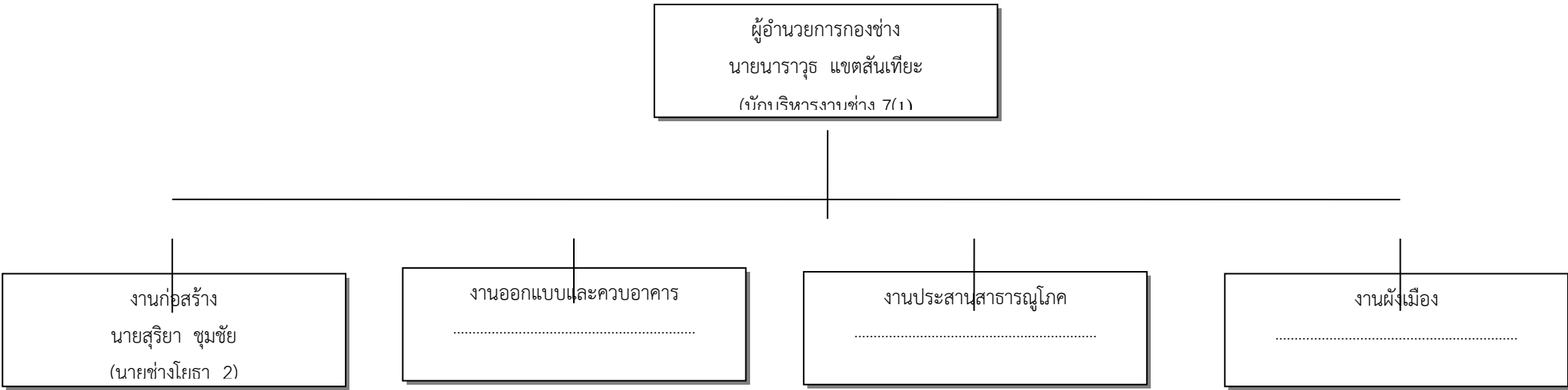
ระดับ	8	7ว	6	6ว	5	4	3	2	1	พนักงานจ้าง (ภารกิจ)	พนักงานจ้าง (ทั่วไป)
จำนวน	1	-	1	1	2	2	-	-	-	3	2

โครงสร้างองค์กร



ระดับ	8	7ว	7	6ว	6	5	4	3	2	พนักงานจ้างตาม ภารกิจ	พนักงานจ้าง(ทั่วไป)
จำนวน	-	-	1	-	-	-	-	1	-	3	-

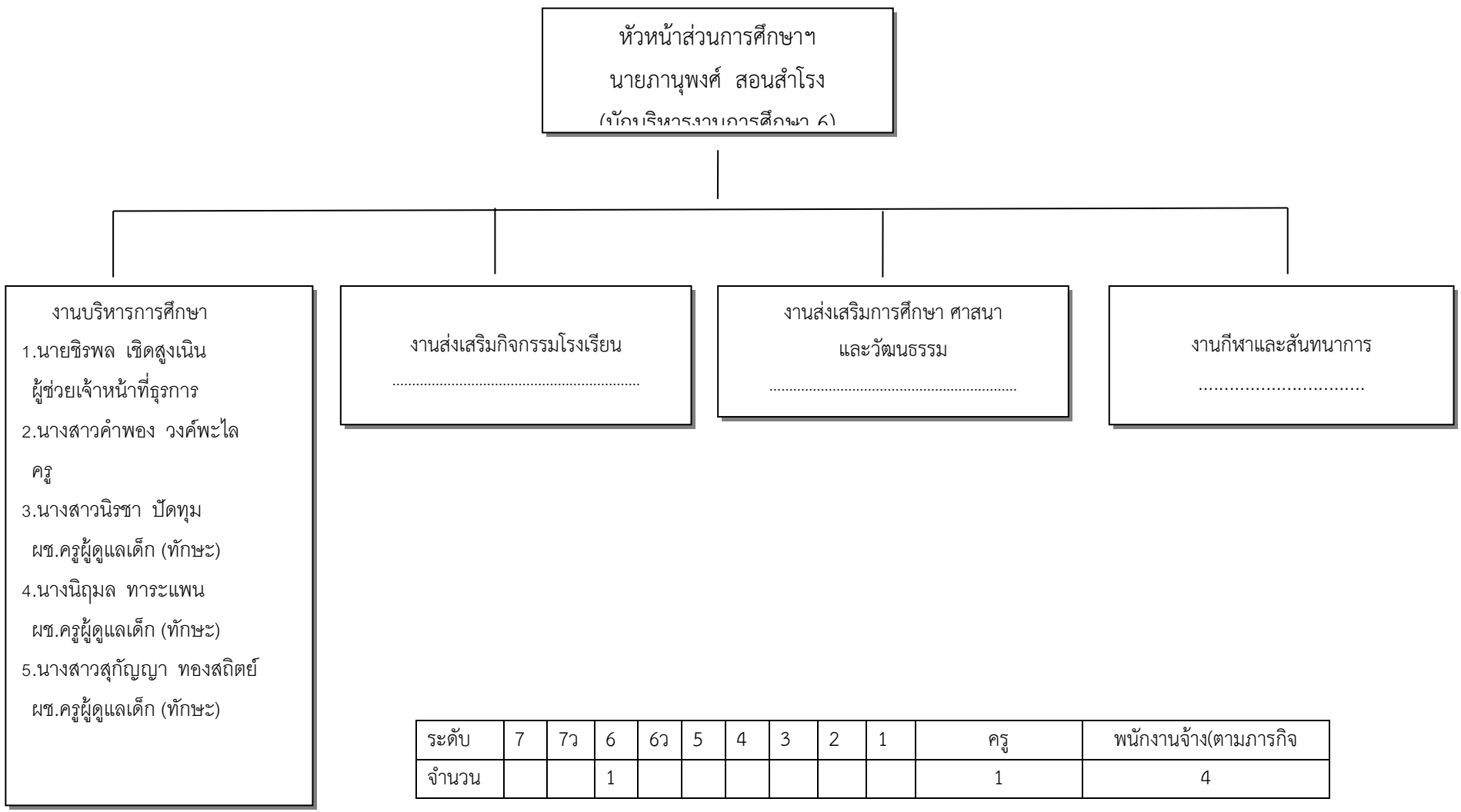
โครงสร้างกองช่าง



-นายช่างโยธา ๒-๔/๕(๑)

ระดับ	8	7ว	7	6ว	6	5	4	3	2	พนักงานจ้าง ตามภารกิจ	พนักงานจ้าง (ทั่วไป)
จำนวน	-	-	1	-	-	1	-	-	-	2	-

### โครงสร้างส่วนการศึกษา ศาสนาและวัฒนธรรม



ระดับ	7	7ว	6	6ว	5	4	3	2	1	ครู	พนักงานจ้าง(ตามภารกิจ)
จำนวน			1							1	4





**บัญชีแสดงการจัดกำลังคนลงสู่กรอบอัตรากำลังใหม่**  
**องค์การบริหารส่วนตำบลวังงาม (ต่อ)**

ลำดับ	ชื่อ - ชื่อสกุล	คุณวุฒิ	กรอบอัตรากำลังเดิม			กรอบอัตรากำลังใหม่			เงินเดือน (ง/คx12)	เงินประจำตำแหน่ง	เงินเพิ่ม อื่น ๆ/ เงิน ค่าตอบแทน	หมายเหตุ
			เลขที่ตำแหน่ง	ตำแหน่ง	ระดับ	เลขที่ตำแหน่ง	ตำแหน่ง	ระดับ				
<b>งานสวัสดิการและพัฒนาชุมชน</b>												
10	นางแสงจันทร์ กริ่งสันเทียะ	ปริญญาตรี	01-0704-001	นักพัฒนาชุมชน	5	01-0704-001	นักพัฒนาชุมชน	5	231,600	-	-	231,600
<b>งานส่งเสริมการเกษตร</b>												
11	นายพัทธรงค์ชัย พิลึก	ปริญญาตรี	01-0708-001	นักวิชาการเกษตร	4	01-0708-001	นักวิชาการเกษตร	4	207,240	-	-	207,240
<b>กองคลัง</b>												
12	นางดาหวัน แสดดี	ปริญญาโท	04-0103-001	หัวหน้าส่วนการคลัง (นักบริหารงานคลัง)	7	04-0103-001	หัวหน้าส่วนการคลัง (นักบริหารงานคลัง)	7	288,120 (24,010x12)	<b>42,000</b> <b>(3,500x12)</b>	-	330,120
<b>งานการเงิน/งานบัญชี</b>												
13	ว่าง	-	-	-	-	04-0307-001	นักวิชาการเงินและบัญชี	3-5/6ว	242,700	-	-	กำหนดเพิ่ม
<b>งานพัฒนาและจัดเก็บรายได้</b>												
14	ว่าง	-	-	-	-	04-0309-001	เจ้าพนักงานจัดเก็บรายได้	2-4/5	116,760	-	-	กำหนดเพิ่ม
<b>งานทะเบียนทรัพย์สินและพัสดุ</b>												
15	นายธนวิทย์ โชตินอก	ปวส.	04-0313-001	เจ้าพนักงานพัสดุ	3	04-0313-001	เจ้าพนักงานพัสดุ	3	157,720	-	-	157,720
<b>กองช่าง</b>												
16	นายนารัฐ แซดสันเทียะ	ปริญญาตรี	05-0104-001	หัวหน้าส่วนโยธา (นักบริหารงานช่าง)	7	05-0104-001	หัวหน้าส่วนโยธา (นักบริหารงานช่าง)	7	293,880 (24,490x12)	<b>42,000</b> <b>(3,500x12)</b>	-	335,880
<b>งานก่อสร้าง/ออกแบบควบคุมอาคาร/ประสานสาธารณูปโภค</b>												
17	นายสุริยา ชุมชัย	ปวส.	05-0503-001	นายช่างโยธา	5	05-0503-001	นายช่างโยธา	5	191,040	-	-	191,040

**บัญชีแสดงการจัดกำลังคนลงสู่กรอบอัตรากำลังใหม่  
องค์การบริหารส่วนตำบลรังงาม (ต่อ)**

ลำดับ	ชื่อ - สกุล	คุณวุฒิ	กรอบอัตรากำลังเดิม			กรอบอัตรากำลังใหม่			เงินเดือน			หมายเหตุ
			เลขที่	ตำแหน่ง	ระดับ	เลขที่ตำแหน่ง	ตำแหน่ง	ระดับ	เงินเดือน	เงินประจำตำแหน่ง	เงินเพิ่มอื่น ๆ / เงินค่าตอบแทน	
<b>พนักงานจ้างตามภารกิจ</b>												
18.	นางสาวจุฑามาศ ชื่นกันกง	ปวช.	-	ผู้ช่วยเจ้าหน้าที่ธุรการ	1	-	ผู้ช่วยเจ้าหน้าที่ธุรการ	1	116,760.-	-	-	121,080.-
19.	นายบุรินทร์ กองกำไร	ปวส.	-	ผู้ช่วยเจ้าพนักงานการเงินและบัญชี	1	-	ผู้ช่วยเจ้าพนักงานการเงินและบัญชี	1	157,800.-	-	-	157,800.-
20.	นายดนัย ต่ายสันเทียะ	ปวส.	-	ผู้ช่วยนายช่างโยธา	1	-	ผู้ช่วยนายช่างโยธา	1	143,400.-	-	-	143,400.-
21.	นางสาวจุฑามาศ เคนชมภู	ปวช.	-	ผู้ช่วยเจ้าหน้าที่บันทึกข้อมูล	1	-	ผู้ช่วยเจ้าหน้าที่บันทึกข้อมูล	1	112,800.-	-	-	112,800.-
22.	นายชิรพล เชิดสูงเนิน	ปวช.	-	ผู้ช่วยเจ้าหน้าที่ธุรการ	1	-	ผู้ช่วยเจ้าหน้าที่ธุรการ	1	112,800	-	-	112,800
23.	นางเรณู เอี่ยมรัมย์	ปวช.	-	ผู้ช่วยเจ้าหน้าที่พัฒนาชุมชน	1	-	ผู้ช่วยเจ้าหน้าที่พัฒนาชุมชน	1	112,800	-	-	112,800
24.	นางสาวจันทร์เพ็ญ โสมภิรมย์	ปวช.	-	ผู้ช่วยเจ้าหน้าที่จัดเก็บรายได้	1	-	ผู้ช่วยเจ้าหน้าที่จัดเก็บรายได้	1	116,760	-	-	116,760
25.	นายฐิติภากร จอดพิมาย	ปวช.	-	ผู้ช่วยช่างไฟฟ้า	1	-	ผู้ช่วยช่างไฟฟ้า	1	112,800	-	-	112,800
26.	นายจารุวัตร กาพปักษิณ	ปวช.	-	ผู้ช่วยเจ้าหน้าที่พัสดุ	1	-	ผู้ช่วยเจ้าหน้าที่พัสดุ	1	112,800	-	-	112,800
				<b>พนักงานจ้างทั่วไป</b>								
27.	นายทองคำ ศรีมงคล	ม.6.	-	ยาม	1	-	ยาม	1	108,000.-	-	-	108,000.-
28.	นายอภิวัฒน์ นาพิบูลย์	ม.6	-	คณงานทั่วไป	1	-	คณงานทั่วไป	1	108,000.-	-	-	108,000.-
				<b>ศูนย์พัฒนาเด็กเล็ก</b>								
29.	นางสาวนिरชา ปัตถุม	ปวช.	-	ผู้ดูแลเด็ก	1	-	ผู้ดูแลเด็ก	1	147,420	-	-	147,420
30.	นางสาวสุกัญญา ทองสถิตย์	ปวช.	-	ผู้ดูแลเด็ก	1	-	ผู้ดูแลเด็ก	1	143,640	-	-	143,640
31.	นางนิถุมล ทาระแพน	ปวช.	-	ผู้ดูแลเด็ก	1	-	ผู้ดูแลเด็ก	1	143,640	-	-	<b>143,640</b>

**หมายเหตุ :** เงินเดือน หมายถึง เงินเดือน เงินประจำตำแหน่ง เงินค่าตอบแทนที่จ่ายนอกเหนือจากเงินเดือน และเงินเพิ่มอื่น ๆ ที่จ่ายควบกับเงินเดือนที่จ่ายจริงตามระดับตำแหน่งและขั้นเงินเดือนของอัตรากำลังที่มีอยู่ปัจจุบัน ประกอบด้วย

1. เงินเดือน (ข้าราชการ/พนักงานส่วนท้องถิ่น)
2. เงินประจำตำแหน่งของผู้บริหาร (ข้าราชการ/พนักงานส่วนท้องถิ่น)
3. เงินค่าตอบแทนที่จ่ายนอกเหนือจากเงินเดือน

4. เงินเพิ่มอื่น ๆ ที่จ่ายควบกับเงินเดือน เช่น

- เงินเพิ่มค่าวิชา (พ.ค.ว.)
- เงินเพิ่มพิเศษสำหรับการสู้รบ (พ.ส.ร.)
- เงินเพิ่มพิเศษค่าภาษามลายู (พ.ภ.ม.)
- เงินประจำตำแหน่งนิตกร (พ.ต.ภ.)
- เงินวิทยฐานะ
- เงินเพิ่มสำหรับตำแหน่งที่มีเหตุพิเศษของครูการศึกษาพิเศษ (พ.ค.ศ)



# ภาคผนวก



